



KRAJOWA RADA  
RADIOFONII i TELEWIZJI

---

# Wskaźniki słuchalności i audytorium programów radiowych w 2016 r.

---

Analiza i opracowanie Monika Trochimczuk  
Departament Monitoringu

Warszawa 2017

## SPIS TREŚCI

Zmiany wśród programów w 2016 r. ....	2
Rynek radiowy w Polsce .....	3
© Programy ogólnopolskie .....	6
© Programy ponadregionalne .....	7
© Programy lokalne .....	8
Audytoryum programów radiowych – wiek słuchaczy.....	9
© Programy najbardziej popularne w grupie starszych słuchaczy.....	11
© Programy najbardziej popularne w grupie 40-59 lat.....	11
© Programy najbardziej popularne w grupie 25-39 lat.....	11
© Programy najbardziej popularne w grupie młodych słuchaczy.....	11

Dane o wskaźnikach słuchalności programów radiowych pochodzą z badania audytorium radia *Radio Track* firmy Millward Brown zrealizowanego na ogólnopolskiej próbie osób w wieku 15-75 lat w roku 2016. Wielkość próby to 83 751 respondentów. W badaniu zostały uwzględnione programy radia publicznego oraz programy koncesjonowane nadawane 24 godziny na dobę (287 programów).

Wskaźniki wykorzystane w analizie to:

- **Udział** programu/grupy programów **w czasie słuchania**: stosunek całkowitego czasu, jaki słuchacze poświęcili na słuchanie określonego programu radiowego/grupy programów do całkowitego czasu słuchania wszystkich objętych badaniem programów radiowych.
- **Zasięg dzienny** w %, czyli wielkość audytorium: odsetek osób w danej populacji, które słuchały programu przynajmniej raz w ciągu dnia.
- **Dobowy czas słuchania**: średni czas, jaki w ciągu doby respondenci przeznaczyci na słuchanie programu.
- **Zasięg w kwadransach** programu/grupy programów: odsetek osób z danej populacji słuchających tego programu/grupy programów w określonym kwadransie w ciągu doby.

## ZMIANY WŚRÓD PROGRAMÓW W 2016 R.

W 2016 r. zaszły następujące zmiany na liście programów radiowych objętych badaniem:

### Luty 2016

- Nowy program: Polskie Radio Dzieciom.

### Marzec 2016

- Zmiana nazwy Rock Radio 103,5 FM na Radio Pogoda 103,5 FM.
- Zmiana nazwy Rock Radio 94,5 FM na Radio Pogoda 94,5 FM.
- Zmiana nazwy Rock Radio 106,1 FM na Radio Pogoda 106,1 FM.

### Kwiecień 2016

- Nowy program: POPradio (Pruszków).
- Nowy program: Radio Fama 104,1 FM (Żyrardów).
- Zmiana nazwy Polskie Radio RDC na RDC - Radio dla Ciebie.

### Maj 2016

- Nowy program: Radio Wawa (Jelenia Góra).
- Nie nadaje: Radio Bajka (Warszawa).
- Nie nadaje: Radio Bajka (Kraków).

### Czerwiec 2016

- Zmiana nazwy Radio Eska (Kalisz/Ostrów) na Radio Eska Kalisz/Ostrów.

### Lipiec 2016

- Zmiana nazwy Radio 94,4 Szczecin fm na Radio Szczecin Extra.

### Sierpień 2016

- Nowy program: Radio ESKA Ostrzeszów.

## Wrzesień 2016

- Zmiana nazwy Czwórka - Program 4 Polskiego Radia na Polskie Radio 24 i zmiana profilu z młodzieżowego na informacyjny.
- Zmiana nazwy Polskie Radio 24 na Czwórka i zmiana profilu z informacyjnego na młodzieżowy.
- Zmiana nazwy Radio Mazowsze na Radio VOX FM Radom.

## Październik 2016

- Nie nadaje: ZET Chilli (Kraków)

## Listopad 2016

- Nowy program (w badaniu) Radio Fara.
- Nowy program Radio PŁOŃSK.

## Grudzień 2016

- Nowy program: Radio ONY FM (Nysa)

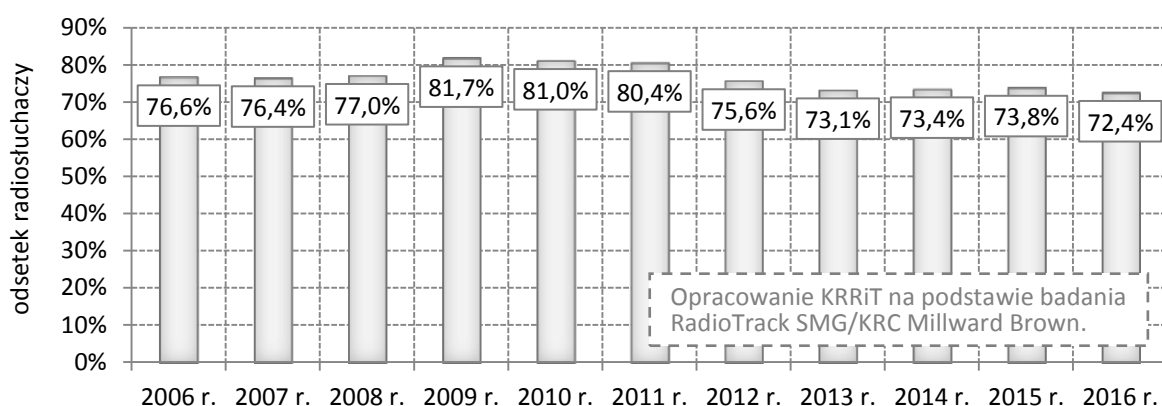
Ponadto w przypadku niektórych z programów zachodziły zmiany lokalizacji i warunków technicznych stacji nadawczych, co skutkowało zmianami zasięgu technicznego tych programów.

## RYNEK RADIOWY W POLSCE

Wielkość udziału w czasie słuchania, a także zasięg dzienny i średni dzienny czas słuchania programów oraz kierunek zmiany tych wskaźników w porównaniu z poprzednim rokiem zostały zamieszczone w *Tabeli 1.* (na końcu dokumentu).

Audytoryum programów radiowych zmniejszyło się w porównaniu z 2015 r. o 1,4 pp. (punkty procentowe) (*Wykres 1.*). Radia słuchało codziennie średnio **72,4%** mieszkańców Polski.

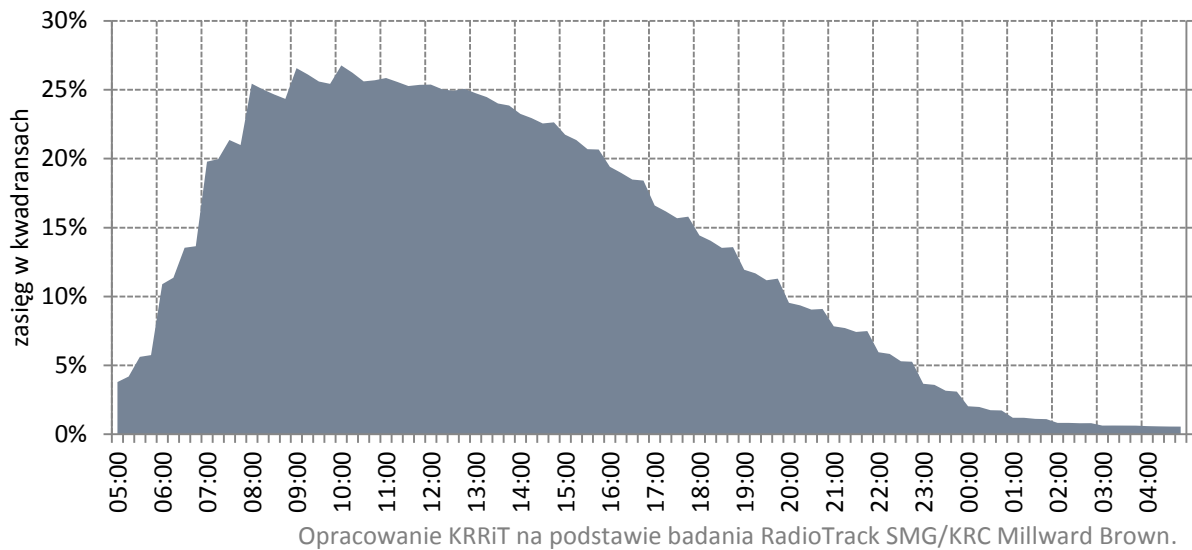
### Wykres 1. Odsetek mieszkańców Polski słuchających radia.



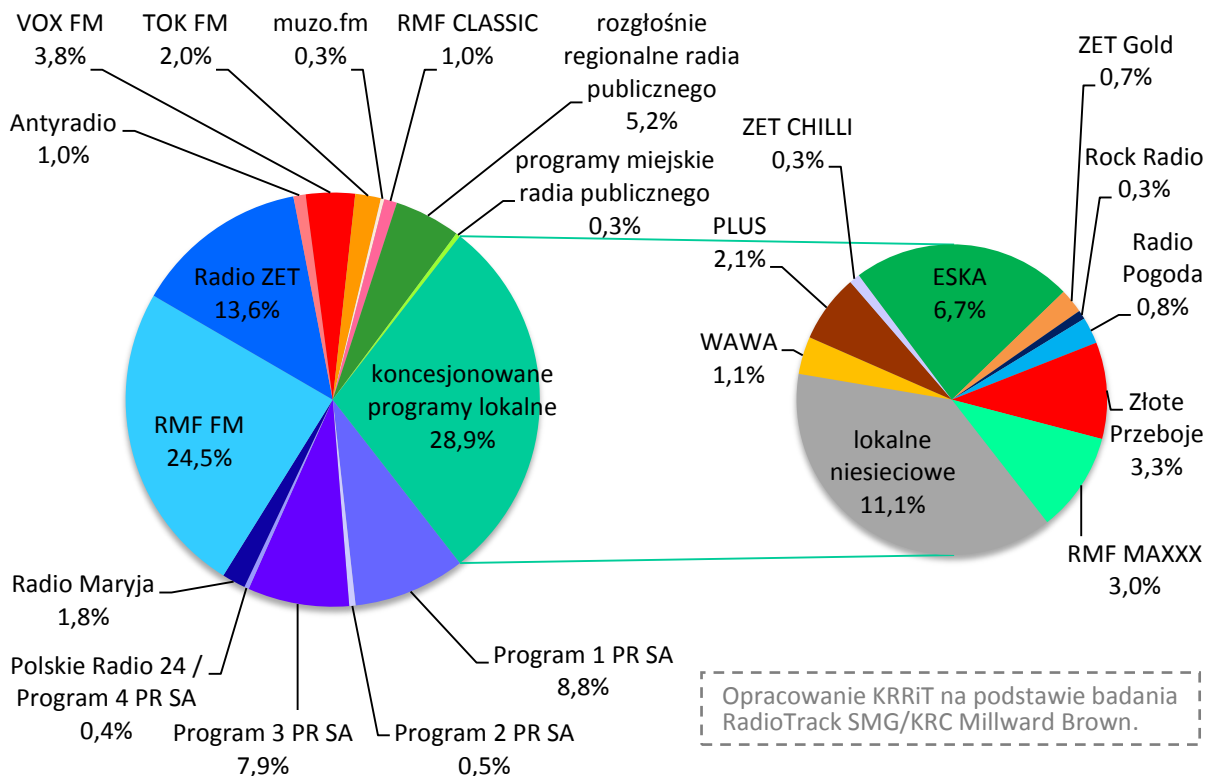
Średnio, na słuchanie radia respondenci poświęcali cztery i pół godziny dziennie. Dzienny czas słuchania radia nie zmienia się praktycznie od lat.

Radio towarzyszy polskim słuchaczom przez cały dzień, a nie tylko rano i w drodze do pracy, co jest normą w większości innych krajów. Zjawisko to obrazuje Wykres 2., na którym przedstawiono krzywą dzienną słuchalności radia, tak zwany zasięg w kwadransach, czyli odsetek osób słuchających radia w danym kwadransie. Wysoka słuchalność programów radiowych utrzymuje się od godzin porannego wstawania do popołudniowych powrotów z pracy i włączenia telewizora, a w szczytowej porze – między godziną 8:00 a 13:00, radia słucha około jedna czwarta mieszkańców Polski w wieku 15-75 lat.

**Wykres 2. Dzienny rozkład słuchalności radia w Polsce w 2016 r.**



**Wykres 3. Struktura rynku radiowego w 2016 roku – udziały w czasie słuchania.**



Wśród programów radiofonicznych nadawanych w Polsce znajdują się programy o zasięgu ogólnopolskim, programy ponadregionalne, rozpowszechniane na kilku, bądź kilkunastu obszarach (głównie w większych miastach), programy regionalne rozpowszechniane na obszarach odpowiadających województwom oraz programy lokalne docierające do słuchaczy w obrębie jednej, lub kilku gmin.

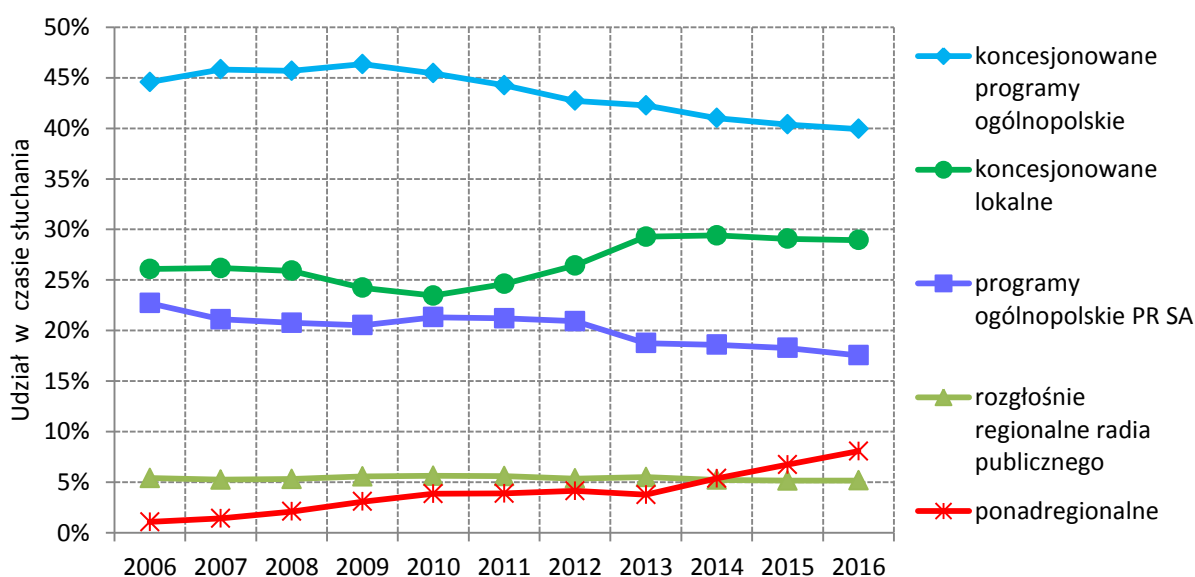
Najpopularniejsze wśród słuchaczy są uniwersalne programy ogólnopolskie: RMF FM, Radio ZET, Programy 1 i 3 Polskiego Radia (Wykres 3.). Wspecjalizowane programy ogólnopolskie: Radio Maryja, Program 2 i Polskie Radio 24 (dawniej Program 4) są już mniej popularne. Ogółem, programy **ogólnopolskie** zdobyły łącznie **57,5%** udziału w czasie słuchania. Wartość ta zmniejsza się z roku na rok (Wykres 4.).

Mające wyspecjalizowany charakter programy **ponadregionalne**: Antyradio, VOX FM, TOK FM, muzo.fm i RMF Classic osiągnęły w 2016 r. łącznie **8,1%** udziału w czasie słuchania. Programy te od trzech lat notują dynamiczny wzrost słuchalności (wzrost o 113% od 2013 r.).

**Regionalne** rozgłośnie radia publicznego miały taki sam udział w czasie słuchania jak przed rokiem – łącznie **5,2%** (a wraz z programami miejskimi radia publicznego 5,5%). Utrzymują one ten poziom słuchalności od wielu lat.

Koncesjonowane programy o zasięgu **lokalnym** miały łącznie **28,9%** udziału w czasie słuchania. Wśród nich największą wartość tego wskaźnika uzyskały programy nadawane pod marką ESKA – **7,2%** (mniejsze kółko na wykresie 3.).

**Wykres 4. Udział w czasie słuchania programów ogólnopolskich, ponadregionalnych, regionalnych oraz lokalnych w latach 2006-2016.**

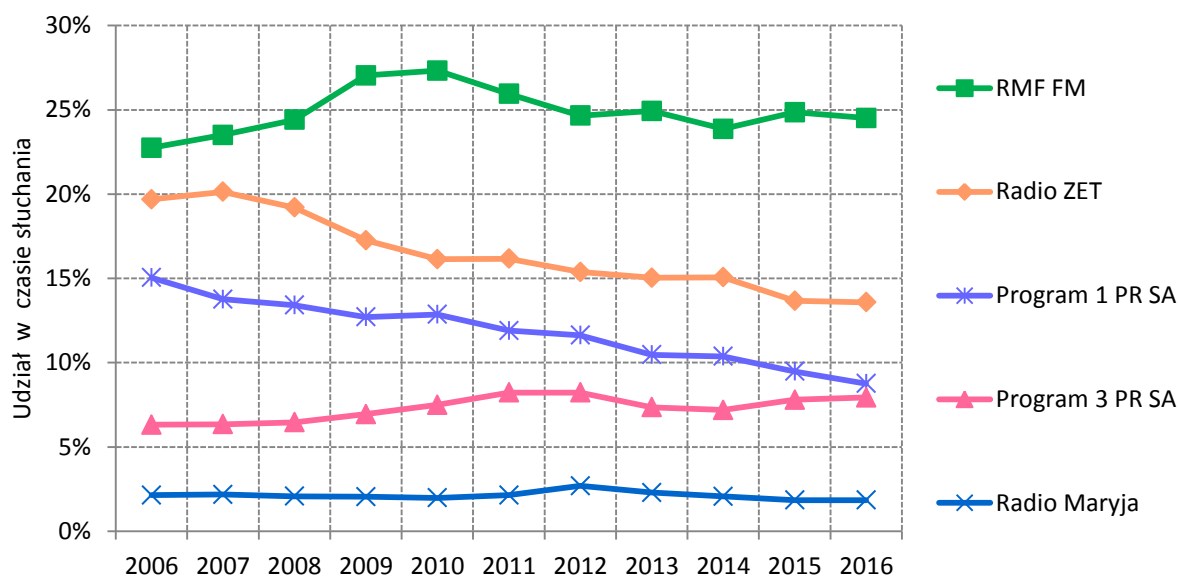


Opracowanie KRRiT na podstawie badania RadioTrack SMG/KRC Millward Brown.

## © Programy ogólnopolskie

Programy ogólnopolskie notowały w 2016 r. spadek wskaźników słuchalności. Zmniejszył się nie tylko ich łączny udział w czasie słuchania (o 1,2 pp.), ale też audytorium, które zmalało do wartości 50,9%, czyli o 2,4 pp. W szczególności: program RMF FM stracił 1,3 pp. zasięgu dziennego, Radio ZET – 1,2 pp., a Program 1 PR SA – 1,1 pp.

**Wykres 5. Udział w czasie słuchania ogólnopolskich programów radiowych publicznych i koncesjonowanych w latach 2006-2016<sup>1</sup>.**



Opracowanie KRRiT na podstawie badania RadioTrack SMG/KRC Millward Brown.

Największym udziałem w czasie słuchania wśród programów ogólnopolskich od lat cieszy się program RMF FM (Wykres 5.). W ostatnich pięciu latach utrzymywał on stały, wysoki udział w czasie słuchania na poziomie około 25%, choć w ostatnim roku zanotował niewielki spadek.

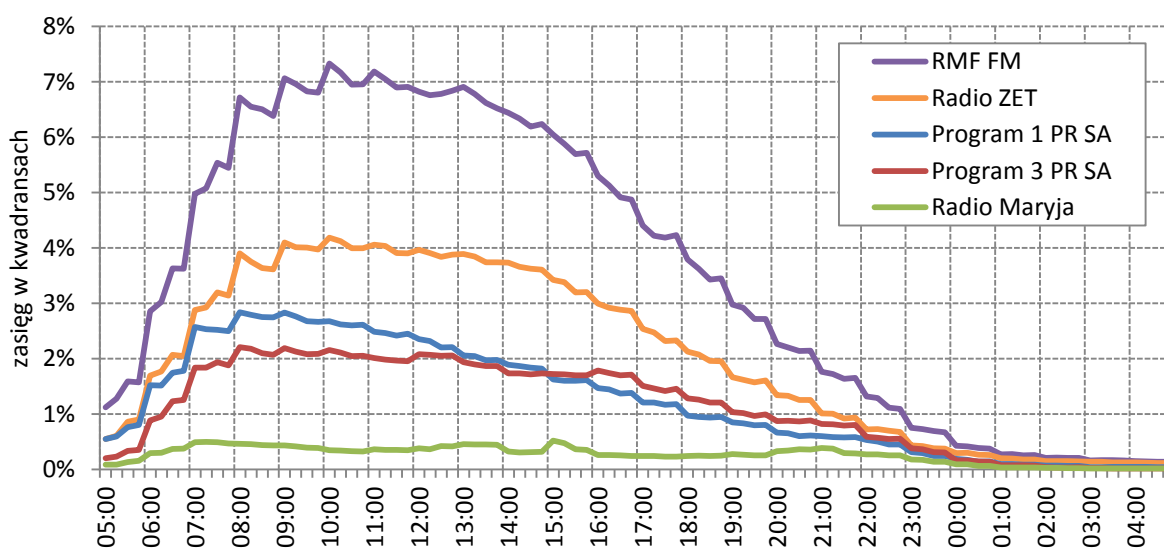
Radio ZET, podobnie jak publiczna *Jedynka*, wykazuje stałą tendencję spadkową. W 2016 r. największą stratę udziału w czasie słuchania odnotowano właśnie dla Programu 1 PR (spadek o 0,7 pp.).

Program 3 PR, jako jedyny w tej grupie nieznacznie – o 0,1 pp. – zwiększył swój udział w czasie słuchania. Patrząc z dłuższej perspektywy można stwierdzić, że od 2010 roku wskaźnik ten dla publicznej *Trójki* oscyluje wokół stałej wartości (7,7%).

Słuchalność społeczno-religijnego Radia Maryja nie ulegała dużym wahaniom w czasie.

<sup>1</sup> Ze względu na małą wartość udziału w rynku radiowym, w zestawieniu na wykresie nie zostały uwzględnione Program 2 PR oraz Polskie Radio 24.

**Wykres 6. Dzienny rozkład słuchalności programów ogólnopolskich w 2016 r.<sup>2</sup>**



Opracowanie KRRiT na podstawie badania RadioTrack SMG/KRC Millward Brown.

Oba uniwersalne ogólnopolskie programy koncesjonowane, RMF FM i Radio ZET, utrzymywały wysoki, niemal stały poziom audytorium między godziną 8:00 a 15:00. Później liczba ich słuchaczy stopniowo malała. Program 1 PR SA miał najwięcej słuchaczy około godz. 8:00. W następnych godzinach jego audytorium powoli i systematycznie malało. Program 3 PR SA utrzymywał swoją wysoką słuchalność najdłużej, bo od godz. 7:00 do ok. 17:00. Społeczno-religijne Radio Maryja przyciągało większą liczbę słuchaczy podczas pasm modlitewnych (7:00 – Msza Święta, 12:30 – różaniec, 15:00 – Koronka do Bożego Miłosierdzia i 21:00 – Apel Jasnogórski), przy czym najwięcej słuchaczy włączało program o godzinie 7:00 i 15:00.

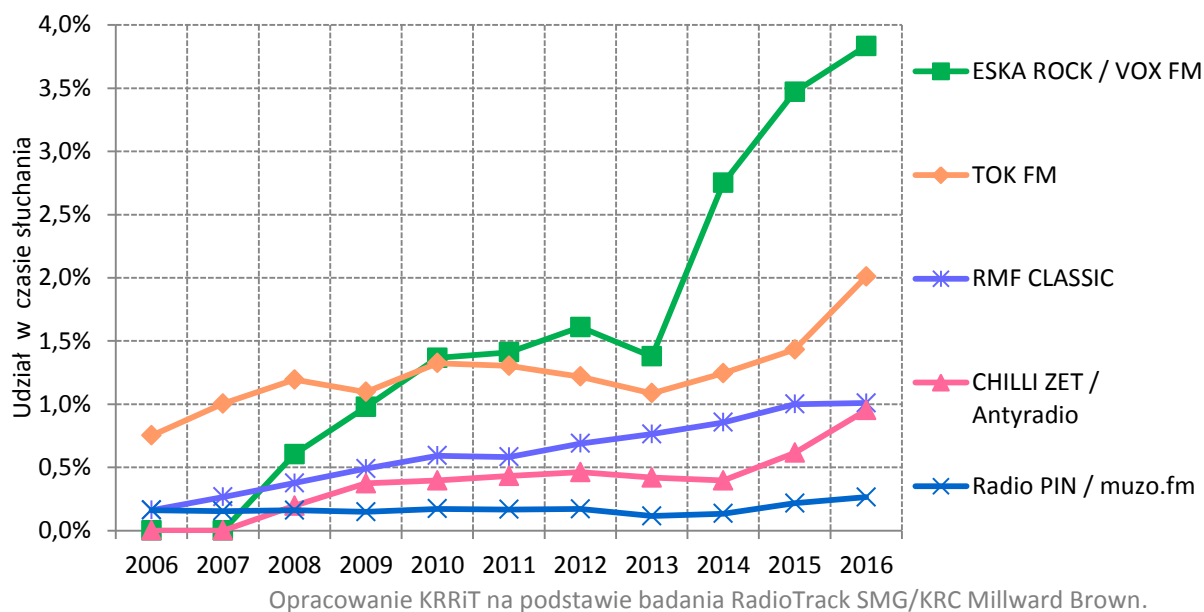
### © Programy ponadregionalne

Jak już było wspomniane, wskaźniki słuchalności programów ponadregionalnych wzrosły szczególnie wyraźnie w ostatnich trzech latach (zob. Wykres 7.). Wynika to nie tylko z rozszerzenia zasięgu technicznego tych programów – zasięg zwiększały TOK FM oraz RMF Classic – lecz również ze zmian programowych. ESKA ROCK zmieniła się na VOX FM (grudzień 2013), Chilli Zet na Antyradio (wrzesień 2014), Radio PIN na muzo.fm (październik 2014). W 2016 roku najwięcej udziału w czasie słuchania zyskały: TOK FM (0,6 pp.), VOX FM (0,4 pp.) oraz Antyradio (0,3 pp.). Wzrosło również audytorium wszystkich programów z tej grupy, szczególnie programu TOK FM (o 0,6 pp.) i Antyradia (o 0,4 pp.).

<sup>2</sup> Ze względu na małą wartość udziału w rynku radiowym, w zestawieniu na wykresie nie zostały uwzględnione Program 2 PR oraz Polskie Radio 24.



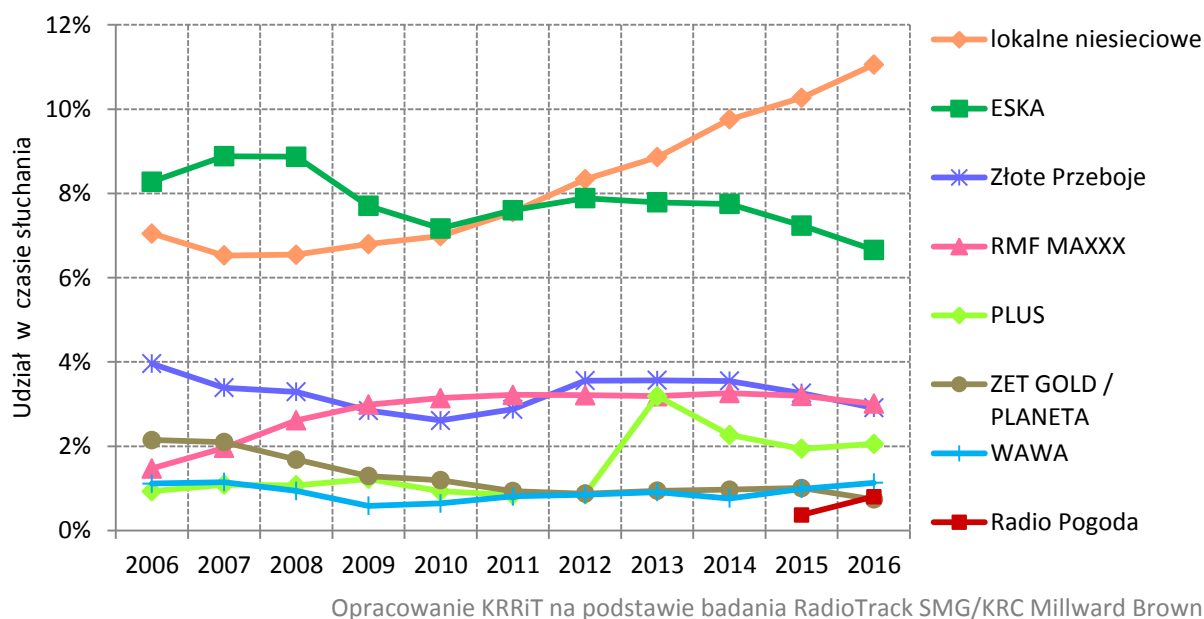
**Wykres 7. Udział w czasie słuchania ponadregionalnych programów radiowych w latach 2006-2016.**



© **Programy lokalne**

Mimo, że programy lokalne jako grupa zachowały łączny udział w czasie słuchania na poziomie sprzed roku (nieco się obniżył – o 0,1 pp.), to sporym zmianom ulegały wskaźniki słuchalności w obrębie poszczególnych sieci tych programów (Wykres 8.).

**Wykres 8. Udział w czasie słuchania koncesjonowanych programów o zasięgu lokalnym w latach 2006-2016<sup>3</sup>.**



<sup>3</sup> Ze względu na małą wartość udziału w czasie słuchania, na wykresie pominięto sieci programów Zet Chill oraz Rock Radio.

Najwyżej notowana sieć lokalna, Radio Eska, kolejny rok traciła audytorium (o 1,2 pp.) oraz udział w czasie słuchania (o 0,6 pp.). Spadki odnotowano też dla sieci Złote Przeboje (audytorium o 0,7 pp., udział w czasie słuchania o 0,3 pp.), Zet Gold (odpowiednio o 0,3 pp. i 0,3 pp.), RMF MAXXX (0,4 pp. i 0,2 pp.) i Rock Radio (0,3 pp. i 0,2 pp.). Wzrostem wskaźników słuchalności mogli się cieszyć nadawcy programów z sieci Radio Pogoda (wzrost audytorium o 0,6 pp. i wzrost udziału w czasie słuchania o 0,4 pp.), sieci Radia PLUS oraz Radia WAWA (dla obu tych sieci udział w czasie słuchania wzrósł nieznacznie – o 0,1 pp.).

Największy jednak wzrost słuchalności nastąpił w przypadku programów, które nie są zrzeszone w sieciach programowych. Ich udział w czasie słuchania powiększył się w porównaniu z ubiegłym rokiem o 0,8 pp.). Systematyczny wzrost łącznego udziału w czasie słuchania programów z tej grupy trwa od 2010 r. Zostało to szerzej omówione w analizie *Radiofoniczne programy lokalne 2001 - 2016*<sup>4</sup>.

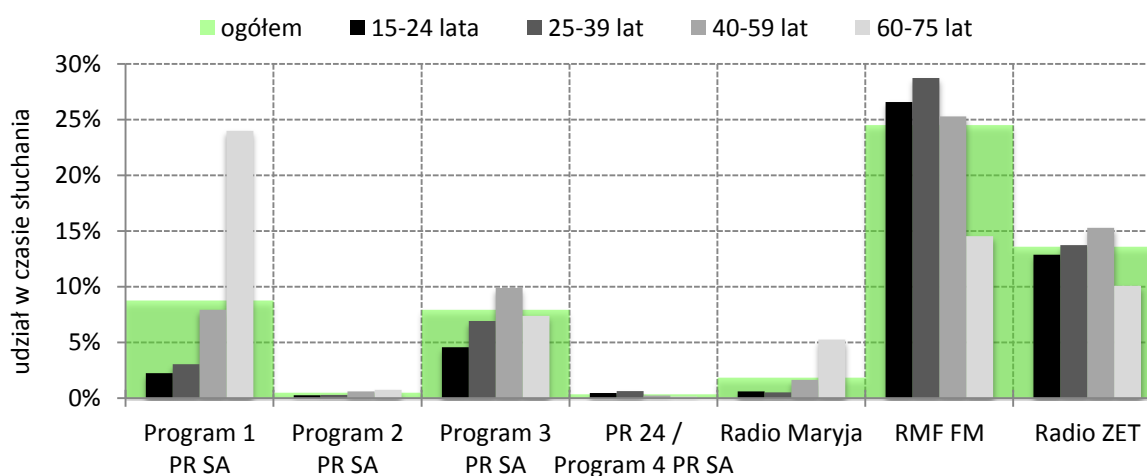
## AUDYTORIUM PROGRAMÓW RADIOWYCH – WIEK SŁUCZACZY.

Na kolejnych wykresach pokazany został udział programów radiowych w czasie słuchania wyznaczony dla czterech grup wiekowych odbiorców:

- 15-24 lata – młodzież i młodzi dorośli,
- 25-39 lat – dorośli na etapie początku kariery zawodowej i wychowania dzieci,
- 40-59 lat – dorośli,
- 60-75 lat – kończący karierę zawodową i emeryci.

Zielonym kolorem w tle wykresów zaznaczono wielkość udziału w czasie słuchania obliczoną dla ogółu słuchaczy.

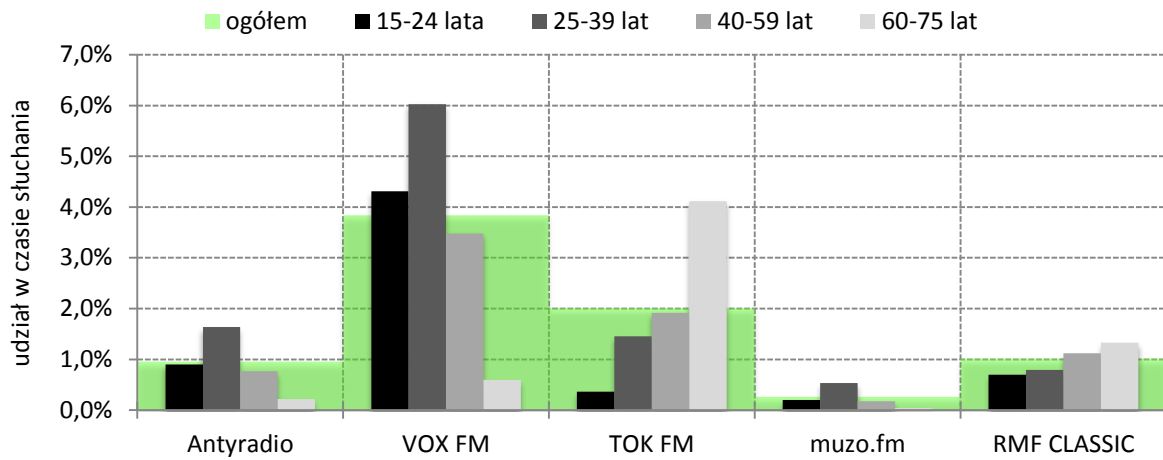
**Wykres 9. Udział w czasie słuchania programów ogólnopolskich w 2016 r. w czterech grupach wiekowych słuchaczy.**



Opracowanie KRRiT na podstawie badania RadioTrack SMG/KRC Millward Brown.

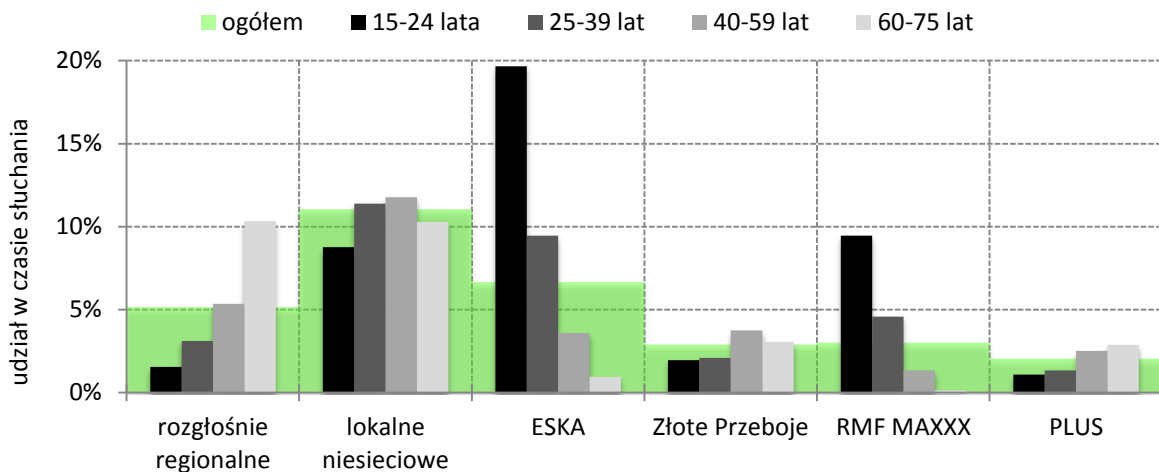
<sup>4</sup>[http://www.krrit.gov.pl/Data/Files/public/Portals/0/kontrola/program/radio/problemowe/programy\\_lokalne2001-2016.pdf](http://www.krrit.gov.pl/Data/Files/public/Portals/0/kontrola/program/radio/problemowe/programy_lokalne2001-2016.pdf)

**Wykres 10. Udział w czasie słuchania programów ponadregionalnych w 2016 r. w czterech grupach wiekowych słuchaczy.**



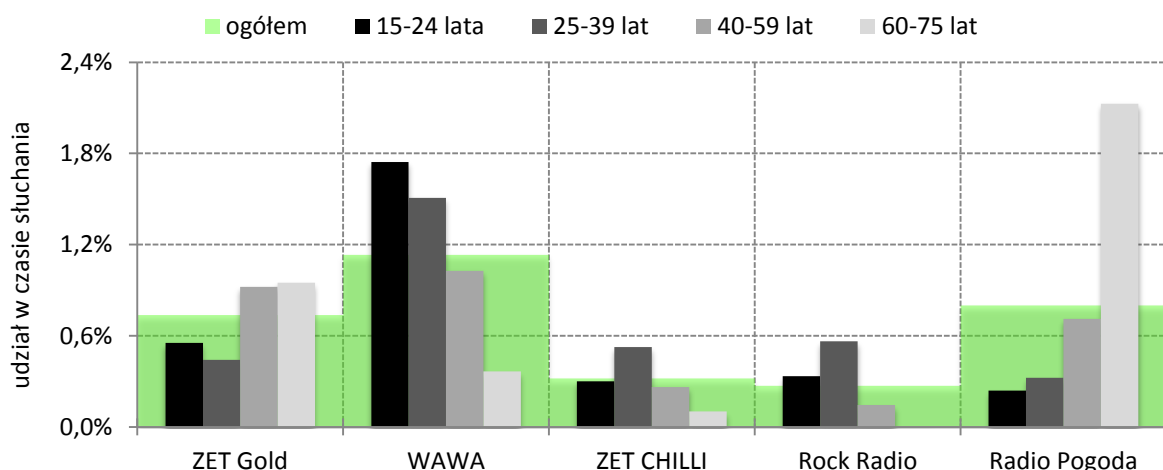
Opracowanie KRRiT na podstawie badania RadioTrack SMG/KRC Millward Brown.

**Wykres 11. Udział w czasie słuchania grup programów lokalnych w 2016 r. w czterech grupach wiekowych słuchaczy.**



Opracowanie KRRiT na podstawie badania RadioTrack SMG/KRC Millward Brown.

**Wykres 12. C.d. udział w czasie słuchania grup programów lokalnych w 2016 r. w czterech grupach wiekowych słuchaczy.**



Opracowanie KRRiT na podstawie badania RadioTrack SMG/KRC Millward Brown.

### © Programy najbardziej popularne w grupie starszych słuchaczy.

W gronie tych programów znalazły się trzy programy ogólnopolskie: Program 1 PR, Radio Maryja oraz Program 2 PR; dwa programy ponadregionalne: TOK FM i RMF Classic; rozgłośnie regionalne radia publicznego oraz spośród programów lokalnych: programy z sieci Radio Plus, Zet Gold i Radio Pogoda. Szczególnie silnie preferowane przez najstarszą grupę wiekową były Radio Maryja oraz Program 1 PR, których udział w czasie słuchania był w tej grupie 2,6 razy wyższy niż wśród ogółu słuchaczy, a także TOK FM, dla którego udział w czasie słuchania w najstarszej grupie wiekowej przekroczył 2,4 razy udział osiągnięty wśród ogółu słuchaczy.

### © Programy najbardziej popularne w grupie 40-59 lat.

W tej kategorii znalazły się dwa programy ogólnopolskie: Radio ZET i publiczna *Trójka*; sieć programów lokalnych Złote Przeboje oraz jako grupa – programy lokalne niezrzeszone w sieciach. Jednak różnice udziału w czasie słuchania tych programów pomiędzy poszczególnymi grupami wiekowymi nie są tu duże.

### © Programy najbardziej popularne w grupie 25-39 lat.

W tej grupie słuchaczy swój największy udział w czasie słuchania osiągnął program RMF FM oraz wyspecjalizowane: Antyradio z rockiem alternatywnym, VOX FM nadający muzykę taneczną i disco-polo, Chill ZET z muzyką chilloutową i jazzową, rockowe Rock Radio, nadające popularną muzykę rockową radio muzo.fm oraz adresowany do młodzieży, grający mieszankę muzyki pop, elektronicznej, klubowej i hip-hopu Program 4 PR. Program 4 zmienił we wrześniu nazwę na Polskie Radio 24 a profil na informacyjny. Dotychczasowy format publicznej *Czwórki* został wraz z nazwą przeniesiony do multipleksu radiofonii cyfrowej DAB+.

### © Programy najbardziej popularne w grupie młodych słuchaczy.

Programami o największej popularności w najmłodszej badanej grupie wiekowej 15-24 lata były grające muzykę klubową, taneczną programy z sieci ESKA i RMF MAXXX oraz, co ciekawe, specjalizujące się w popularnej muzyce polskiej Radio WAWA. Programy te osiągały w najmłodszej badanej grupie wiekowej udział w czasie słuchania 2,2 – 2,4 razy wyższy niż udział mierzony wśród ogółu słuchaczy.

**Tabela 1. Wskaźniki słuchalności programów radiowych w 2016 r. z zaznaczeniem kierunku ich zmiany w porównaniu z rokiem poprzednim.**

	Zasięg dzienny	Udział w czasie słuchania (%)	Dzienny czas słuchania
<b>WSZYSTKIE</b>	72,0% ↓	100,0% →	4:30:28 ↓
<b>PROGRAMY OGÓLNOPOLSKIE</b>	50,9% ↓	57,5% ↓	3:39:44 ↓
Program 1 PR SA	9,3% ↓	8,8% ↓	3:03:49 ↓
Program 2 PR SA	0,8% →	0,5% →	2:00:57 ↓
Program 3 PR SA	7,8% ↓	7,9% ↑	3:18:19 ↑
PR 24 / Program 4 PR SA	0,6% ↓	0,4% ↓	1:53:10 ↓
Radio RMF FM	27,3% ↓	24,5% ↓	2:54:43 ↓
Radio ZET	17,2% ↓	13,6% ↓	2:33:45 ↑
Radio Maryja	2,5% ↓	1,8% →	2:20:57 ↑
<b>PROGRAMY PONADREGIONALNE</b>	9,3% ↑	8,1% ↑	2:49:27 ↑
TOK FM	2,6% ↑	2,0% ↑	2:30:54 ↑
VOX FM	4,1% ↑	3,8% ↑	3:03:01 ↑
RMF CLASSIC	1,6% →	1,0% →	2:00:26 ↓
Antyradio	1,3% ↑	1,0% ↑	2:26:54 ↑
muzo.fm	0,3% ↑	0,3% →	2:38:52 ↓
<b>ROZGŁOŚNIENIE REGIONALNE RADIA PUBLICZNEGO</b>	6,6% ↓	5,2% →	2:33:13 ↑
<b>PROGRAMY MIEJSKIE RADIA PUBLICZNEGO</b>	0,5% ↓	0,3% →	2:20:09 ↓
<b>KONCESJONOWANE PROGRAMY LOKALNE</b>	31,9% ↓	28,9% ↓	2:56:29 ↓
ZET CHILLI	0,5% →	0,3% →	2:13:04 ↓
ZET Gold	1,2% ↓	0,7% ↓	1:57:39 ↓
PLUS	2,5% →	2,1% ↑	2:39:23 ↑
ESKA	10,4% ↓	6,7% ↓	2:04:22 ↓
WAWA	1,7% ↑	1,1% ↑	2:13:20 ↓
Rock Radio	0,5% ↓	0,3% ↓	1:52:55 ↓
Złote Przeboje	3,9% ↓	2,9% ↓	2:23:42 ↑
Radio Pogoda	1,0% ↑	0,8% ↑	2:31:21 ↓
RMF MAXXX	4,9% ↓	3,0% ↓	2:00:38 ↓
lokalne niesieciowe	12,4% →	11,1% ↑	2:53:08 ↑

Opracowanie KRRiT na podstawie badania RadioTrack SMG/KRC Millward Brown.