



KRAJOWA RADA
RADIOFONII i TELEWIZJI

Wskaźniki słuchalności i audytorium programów radiowych w 2012 r.

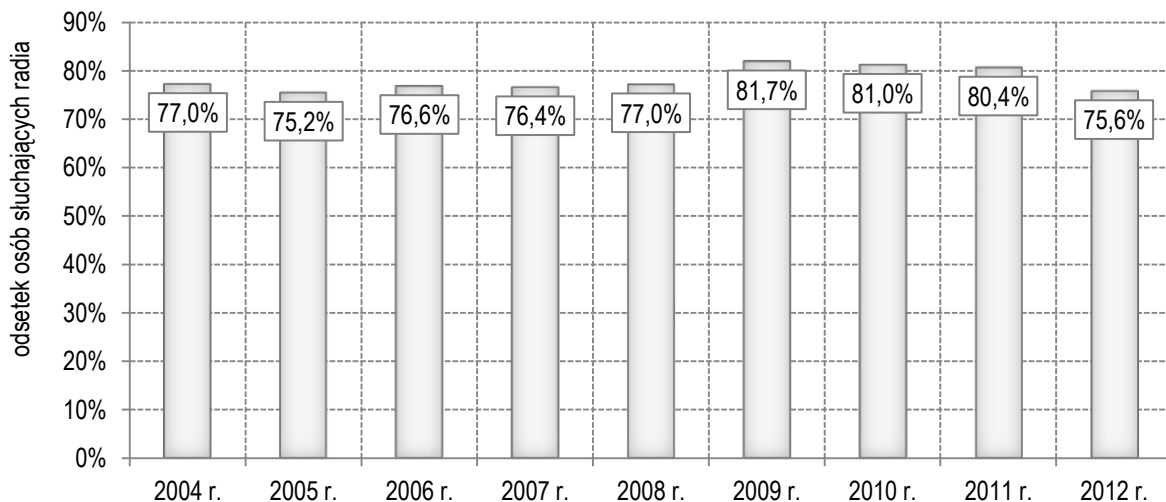
Analiza i opracowanie Monika Trochimczuk
DEPARTAMENT MONITORINGU

WARSZAWA 2013

Dane o wskaźnikach słuchalności programów radiowych pochodzą z badania audytorium radia *Radio Track*, Millward Brown SMG/KRC zrealizowanego na ogólnopolskiej próbie osób w wieku 15-75 lat, w okresie styczeń – grudzień 2012 r. Wielkość próby to 84 219 respondentów. W badaniu zostały uwzględnione programy radia publicznego oraz programy koncesjonowane nadawane 24 godz. na dobę.

Rok 2012 był kolejnym, w którym spadł odsetek osób słuchających radia. Dziennie medium tego słuchało **75,6%** mieszkańców naszego kraju – aż o 4,8 pkt. proc. mniej niż przed rokiem. Było to najmniej od 2005 r. (patrz *Wykres 1.*). Respondenci przeznaczali na słuchanie radia średnio 4 godziny 25 minut dziennie.

Wykres 1. Odsetek mieszkańców Polski słuchających radia.

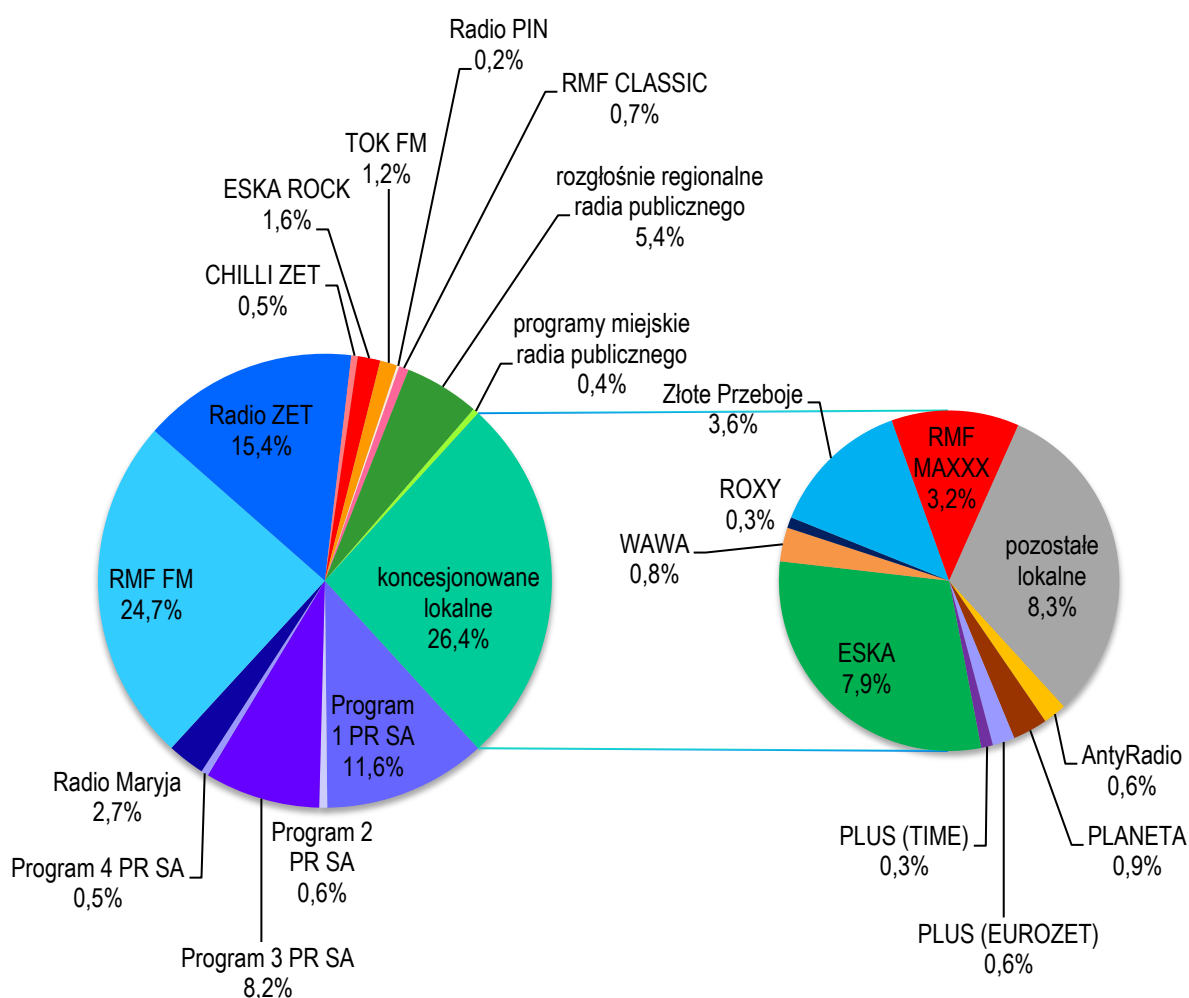


Wykres 2. przedstawia strukturę rynku radiowego w Polsce w 2012 r. Najchętniej słuchane były programy o zasięgu ogólnopolskim (przedstawione na wykresie w tonacji niebieskiej 4 programy Polskiego Radia SA oraz koncesjonowane Radio Maryja, RMF FM i Radio Zet). Ich łączny udział w czasie słuchania¹ wyniósł **63,6%**, w tym **20,9%** udziału przypadło programom publicznym, a **42,7%** programom koncesjonowanym. Program RMF FM cieszył się największym udziałem w czasie słuchania wśród wszystkich badanych programów radiowych – samodzielnie zajął niemal ¼ rynku radiowego w Polsce. Programy o zasięgu ponadregionalnym (przedstawione

¹ Udział w czasie słuchania – całkowity czas, jaki słuchacze poświęcili na słuchanie określonego programu radiowego/grupy programów w stosunku do całkowitego czasu słuchania wszystkich programów radiowych objętych badaniem.

na wykresie w tonacji czerwono-żółtej, CHILLI ZET, ESKA ROCK, TOK FM, Radio PIN i RMF CLASSIC) miały łącznie **4,2%** udziału w czasie słuchania, programy regionalne radia publicznego **5,4%**. Koncesjonowane programy lokalne miały łączny udział w czasie słuchania wynoszący **26,4%**. Wśród nich dominowały programy z grupy ESKA (mniejsze kółko na wykresie).

Wykres 2. Struktura rynku radiowego w 2012 roku.



Wielkość udziału w czasie słuchania, a także zasięg dzienny² i średni dzienny czas słuchania programu oraz kierunek zmiany tych wskaźników w porównaniu z poprzednim rokiem zostały zamieszczone w *Tabeli 1*.

² Zasięg dzienny programu/grupy programów to odsetek osób z danej populacji słuchających tego programu/grupy programów. Inaczej – procentowa wielkość audytorium.

Tabela 1. Wskaźniki słuchalności programów radiowych w 2012 r. z zaznaczeniem kierunku ich zmiany w porównaniu z rokiem poprzednim.

	Zasięg dzienny	Udział w czasie słuchania (%)	Dzienny czas słuchania
WSZYSTKIE	74,6% ↓	100,0% →	4 godz. 25 min. ↓
PROGRAMY OGÓLNOPOLSKIE	57,1% ↓	63,6% ↓	3 godz. 41 min. ↓
Program 1 PR SA	12,7% ↓	11,6% ↓	3 godz. 1 min. ↑
Program 2 PR SA	1,0% ↓	0,6% ↓	1 godz. 53 min. ↓
Program 3 PR SA	8,8% ↓	8,2% →	3 godz. 6 min. ↓
Program 4 PR SA	0,7% ↑	0,5% ↑	2 godz. 16 min. ↑
Radio RMF FM	29,3% ↓	24,7% ↓	2 godz. 47 min. ↓
Radio ZET	20,3% ↓	15,4% ↓	2 godz. 30 min. ↓
Radio Maryja	3,4% ↑	2,7% ↑	2 godz. 35 min. ↑
PROGRAMY PONADREGIONALNE	5,6% ↑	4,2% ↑	2 godz. 26 min. ↓
TOK FM	1,7% ↓	1,2% ↓	2 godz. 20 min. ↓
ESKA ROCK	2,3% ↑	1,6% ↑	2 godz. 18 min. ↑
RMF CLASSIC	1,2% ↑	0,7% ↑	1 godz. 58 min. ↓
CHILLI ZET	0,7% →	0,5% →	2 godz. 8 min. ↓
Radio PIN	0,3% →	0,2% →	2 godz. 14 min. ↑
ROZGŁOŚNIENIE REGIONALNE RADIA PUBLICZNEGO	7,5% ↓	5,4% ↓	2 godz. 21 min. ↑
PROGRAMY MIEJSKIE RADIA PUBLICZNEGO	0,6% ↓	0,4% →	2 godz. 27 min. ↑
KONCESJONOWANE PROGRAMY LOKALNE	30,7% ↑	26,4% ↑	2 godz. 50 min. ↑
AntyRadio	0,9% ↓	0,6% →	2 godz. 3 min. ↑
PLANETA	1,7% ↓	0,9% ↓	1 godz. 41 min. ↓
PLUS (EUROZET)	0,8% ↓	0,6% →	2 godz. 13 min. ↑
PLUS (TIME)	0,4% →	0,3% →	2 godz. 32 min. ↑
ESKA	11,8% ↓	7,9% ↑	2 godz. 13 min. ↓
WAWA	1,4% ↑	0,8% →	2 godz. 4 min. ↓
ROXY	0,4% →	0,3% ↑	2 godz. 2 min. ↑
Złote Przeboje	4,8% ↑	3,6% ↑	2 godz. 28 min. ↑
RMF MAXXX	5,3% ↓	3,2% →	1 godz. 60 min. ↓
pozostałe lokalne	10,6% ↑	8,3% ↑	2 godz. 35 min. ↑

W porównaniu z ubiegłym rokiem największy spadek udziału w czasie słuchania odnotowała grupa programów o zasięgu ogólnokrajowym. Wartość tego wskaźnika w 2012 r. była dla nich łącznie o 1,8 pkt. proc. niższa niż w roku poprzednim. Największe straty odnotował program RMF FM (1,3 pkt. proc.) oraz Radio ZET (0,8 pkt. proc.). Zyskało natomiast Radio Maryja (0,6 pkt. proc.).

Dużym wzrostem łącznego udziału w czasie słuchania (1,8 pkt. proc.) cieszyły się koncesjonowane programy o zasięgu lokalnym. Wśród nich najwięcej zyskały programy nadawane pod marką „Złote Przeboje” (wzrost udziału w czasie słuchania o 0,7 pkt. proc.).

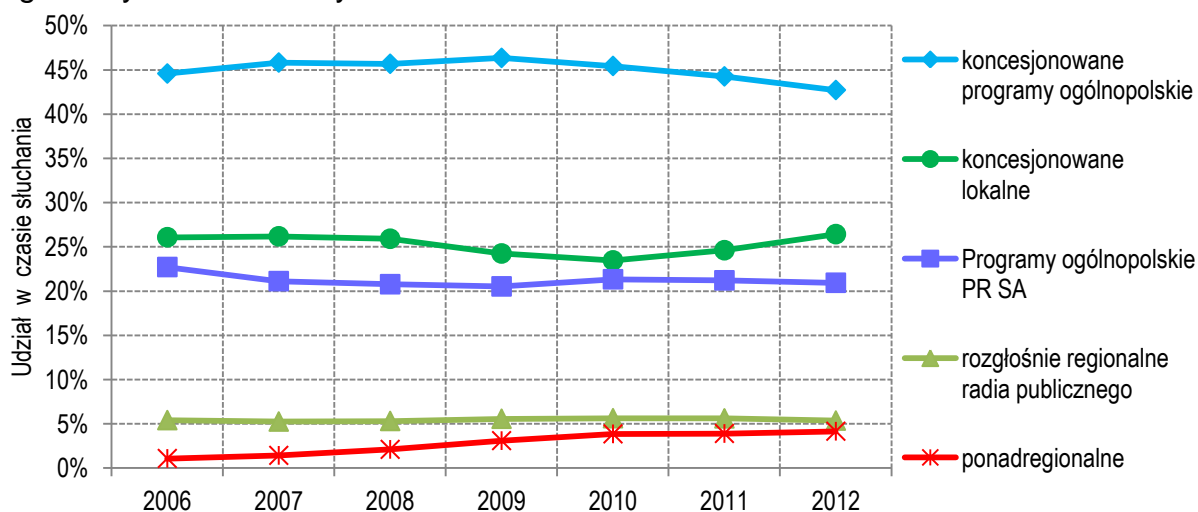
Niewielki wzrost wielkości łącznego udziału w czasie słuchania odnotowały programy ponadregionalne (0,3 pkt. proc.).

Zasięg dzienny programów radiowych miał w minionym roku tendencję spadkową. Wzrost zasięgu dziennego widoczny w przypadku kilku wymienionych w tabeli programów był niewielki (maksymalnie 0,3 pkt. proc. dla programów nadawanych pod marką Złote Przeboje). Największy spadek audytorium odnotowały programy ogólnopolskie (3,2 pkt. proc.), a wśród nich RMF FM (2,1 pkt. proc.), Radio ZET (1,9 pkt. proc.) i Program 1 PR SA (1,0 pkt. proc.). O 1,0 pkt. proc. zmniejszyło się też audytorium programów regionalnych.

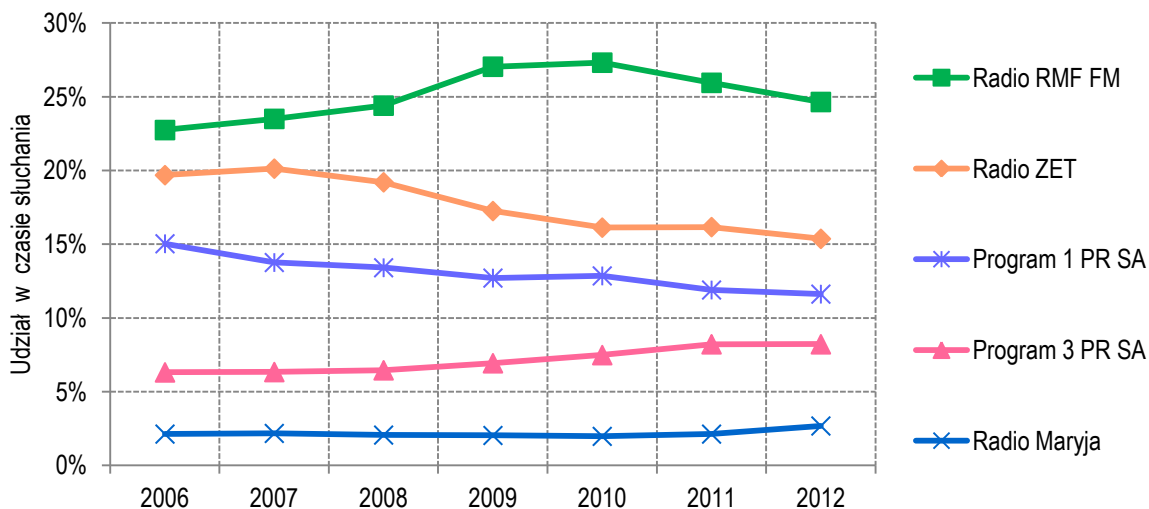
Czas poświęcony na słuchanie programów radiowych nie zmienił się znacząco w porównaniu z ubiegłym rokiem. Największa zmiana dotyczyła programów z grupy ROXY (wzrost o 19 minut), Radia Maryja (wzrost o 18 minut) oraz programów z grupy Złote Przeboje (wzrost o 15 minut).

Na wykresach poniżej została przedstawiona dynamika rynku radiowego w Polsce w latach 2006-2012.

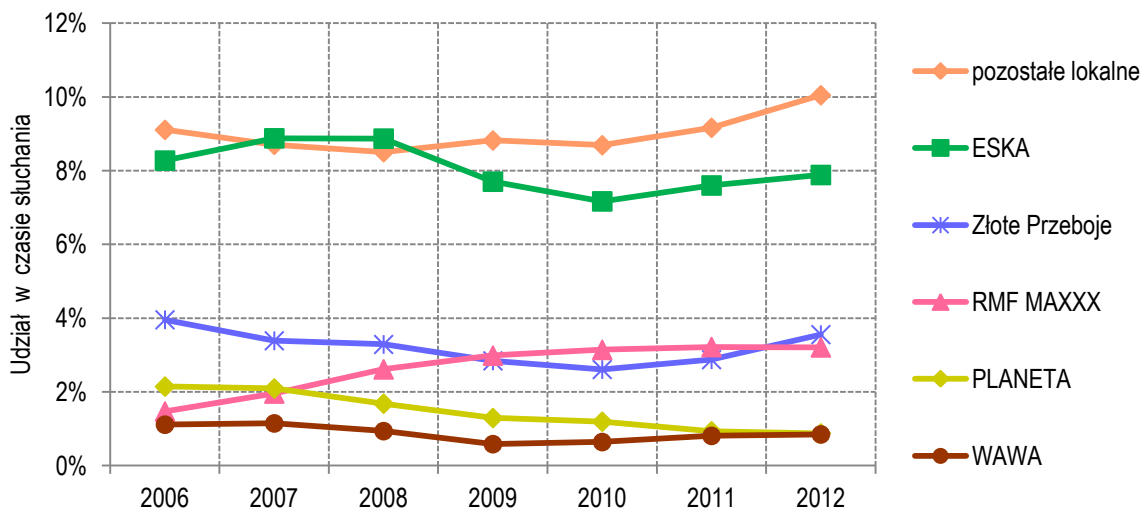
Wykres 3. Udział w czasie słuchania programów ogólnopolskich, ponadregionalnych, regionalnych oraz lokalnych w latach 2006-2012.



Wykres 4. Udział w czasie słuchania ogólnopolskich³ programów radiowych publicznych i koncesjonowanych w latach 2006-2012.



Wykres 5. Udział w czasie słuchania koncesjonowanych programów o zasięgu lokalnym w latach 2006-2012.



Rok 2012 okazał się trzecim już z kolei rokiem, w którym zmniejszył się udział w czasie słuchania programów ogólnopolskich: publicznych i koncesjonowanych. Tracił Program 1 PR SA, który ma stałą tendencję spadkową, Radio ZET (spadek udziału w czasie słuchania trwający od 2008 r.) oraz RMF FM (spadek udziału notowany od zeszłego roku). Przez ostatnie 4 lata zyskiwał Program 3 PR SA, a w ostatnim roku pierwszy od lat wyraźny wzrost udziału w czasie słuchania odnotowało Radio Maryja. Udział w czasie słuchania programów ponadregionalnych oraz programów regionalnych radia publicznego pozostawał na podobnym poziomie. W ciągu ostatnich dwóch lat wrastał udział w czasie słuchania programów lokalnych.

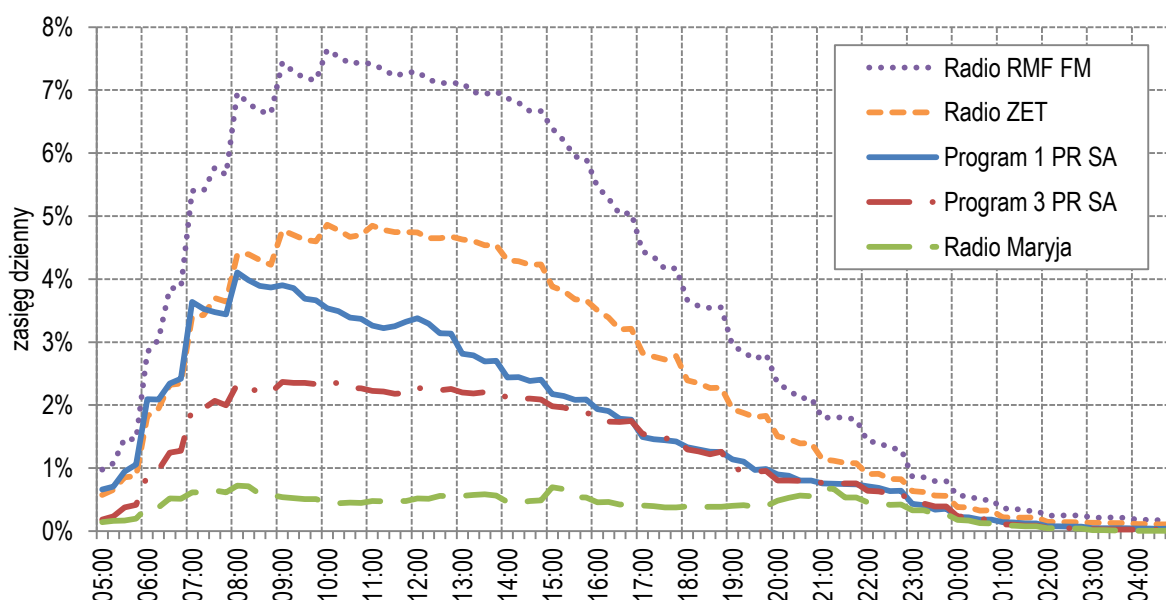
³ Ze względu na małą wartość udziału w rynku radiowym, w zestawieniu na wykresach 3 i 4. nie zostały uwzględnione Programy 2 i 4 PR SA.

W szczególności wzrosły w tym czasie udziały programów z grup ESKA oraz Złote Przeboje, a także pozostałych programów lokalnych. Systematycznie od lat spada natomiast udział w czasie słuchania programów z sieci PLANETA. Podsumowując, warto zauważyć, że na rynku radiowym w Polsce nie występują w ostatnich latach raptowne zmiany słuchalności programów, jest więc to rynek ustabilizowany.

Słuchalność programów ogólnopolskich w ciągu dnia

Wykres 6. przedstawia krzywą dzienną słuchalności programów radiowych, czyli odsetek słuchaczy danego programu w określonej porze dnia. Dzień został podzielony na kwadransy.

Wykres 6. Dzienny rozkład słuchalności³ programów ogólnopolskich w 2012 r.



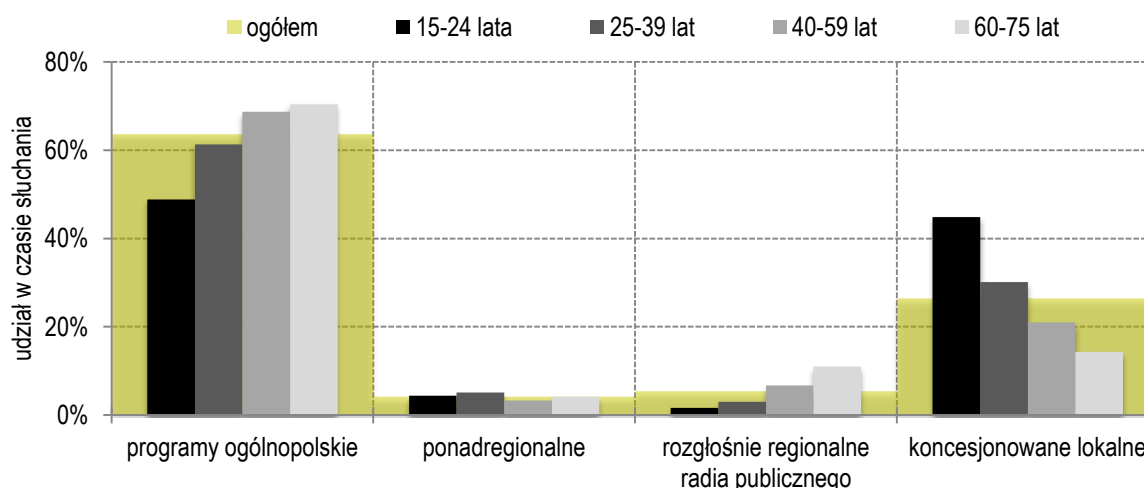
Charakterystyczne pory największej słuchalności programów przedstawionych na wykresie powyżej są takie jak przed rokiem. **Program 1 PR SA** notował swoją największą słuchalność rano, między godz. 7:00 a 13:00, przy czym maksymalną liczbę słuchaczy osiągał o godz. 8:00. Po godz. 12:00 jego audytorium systematycznie malało. **Program 3 PR SA** cieszył się stałym poziomem słuchalności między godziną 7:00 a 16:00. **RMF FM** oraz **Radio ZET** swój szczyt słuchalności osiągały o godz. 10:00. Stały, wysoki odsetek słuchaczy obu tych programów utrzymywał się między 9:00 a 14:00. Później ich audytorium szybko malało. **Radio Maryja** miało stały poziom odsetka słuchaczy w długim paśmie czasowym między godziną 6:30 a 23:00 z czterema porami zwiększonej słuchalności: rano między godz. 8:00 a 8:30, po południu pomiędzy 13:30 a 14:00 i między 15:00 a 15:30 oraz wieczorem między 20:30 a 22:00. Oba pierwsze maksima wypadły o godzinę później niż w ubiegłym roku.

Audytoryum programów radiowych

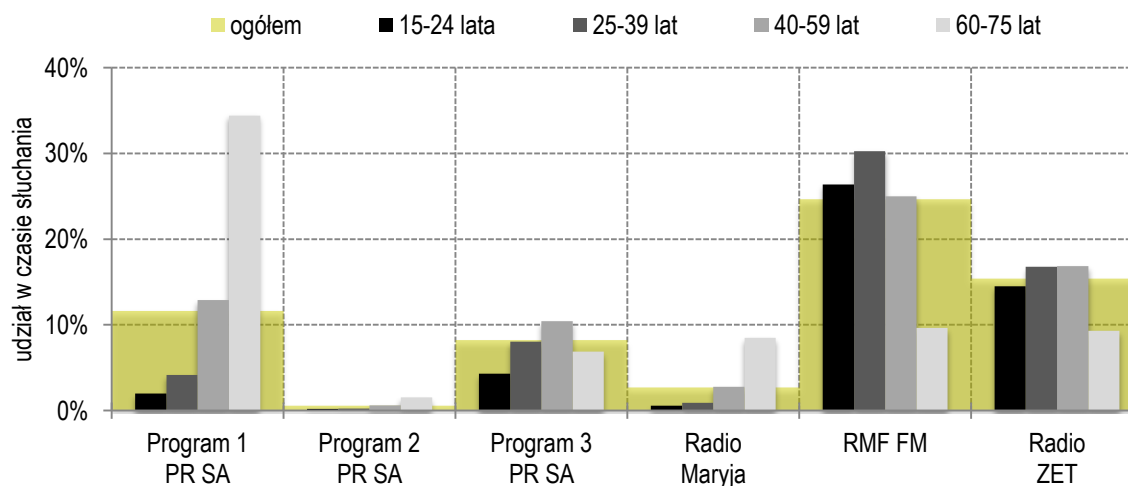
Wiek słuchaczy

Na kolejnych wykresach pokazany został udział programów radiowych w czasie słuchania wyznaczony dla czterech grup wiekowych odbiorców: 15-24 lata, 25-39 lat, 40-59 lat oraz 60-75 lat. Zielonym kolorem w tle wykresów zaznaczono wielkość udziału w czasie słuchania obliczoną dla ogółu słuchaczy.

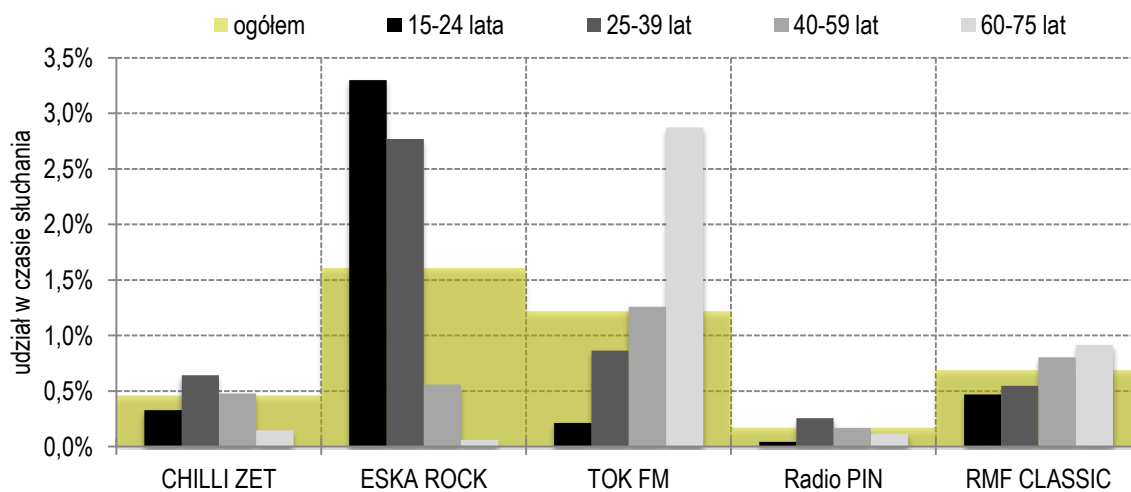
Wykres 7. Udział w czasie słuchania grup programów radiowych w 2012 r. w 4 grupach wiekowych słuchaczy.



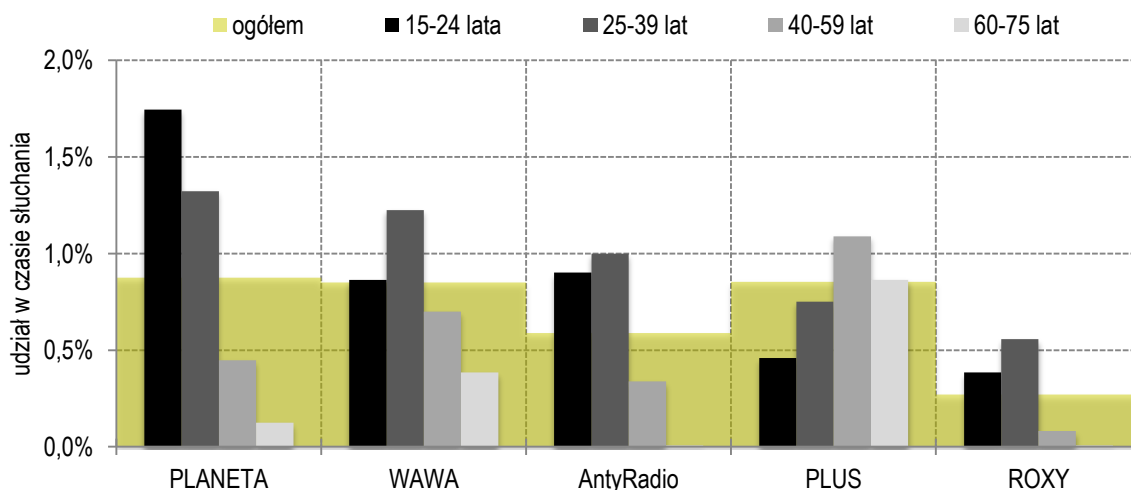
Wykres 8. Udział w czasie słuchania programów ogólnopolskich w 2012 r. w 4 grupach wiekowych słuchaczy.



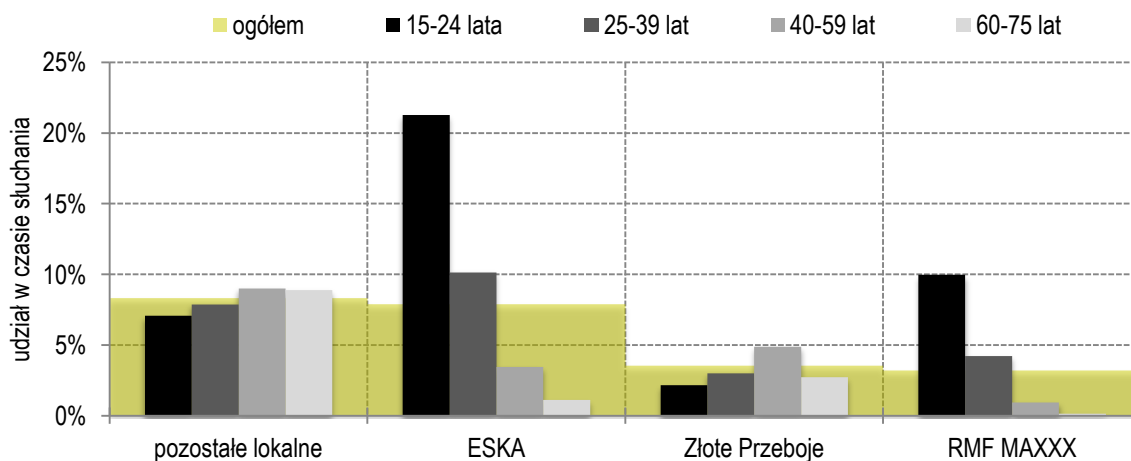
Wykres 9. Udział w czasie słuchania programów ponadregionalnych w 2012 r. w 4 grupach wiekowych słuchaczy.



Wykres 10. Udział w czasie słuchania grup programów lokalnych w 2012 r. w 4 grupach wiekowych słuchaczy.



Wykres 11. Udział w czasie słuchania grup programów lokalnych w 2012 r. w 4 grupach wiekowych słuchaczy.



Programy ogólnopolskie były bardziej popularne w dwóch starszych grupach wiekowych. Programu 1 PR SA najchętniej słuchały osoby w wieku 60-75 lat. Udział w czasie słuchania tego programu w grupie 60-75 lat był trzykrotnie większy niż udział wśród ogółu populacji. Podobnie było w przypadku Radia Maryja i Programu 2 PR SA. Program 3 PR SA i Radio ZET były najchętniej słuchane przez grupę w wieku 40-59 lat, natomiast RMF FM przez osoby w wieku 25-39 lat.

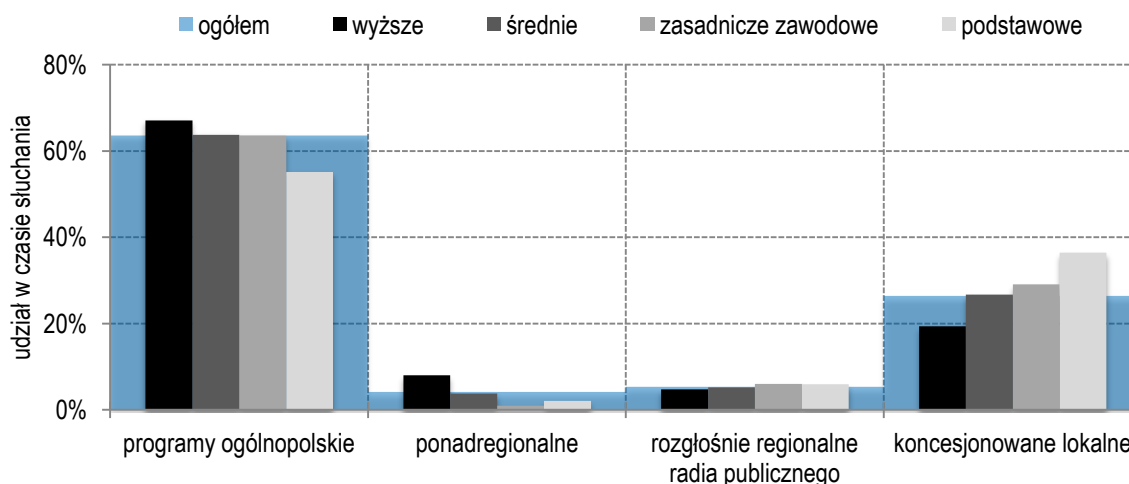
Programy ponadregionalne zyskiwały ogółem największą popularność wśród słuchaczy w wieku 25-39 lat, jednak poszczególne z nich preferowane były przez różne grupy wiekowe: Chilli ZET i Radio PiN przez słuchaczy w wieku 25-39 lat oraz 40-59 lat, ESKA ROCK przez słuchaczy w wieku 15-24 i 25-39 lat, TOK FM przez słuchaczy w wieku 60-75 lat a RMF Classic przez słuchaczy w wieku 60-75 oraz 40-59 lat.

Programy regionalne radia publicznego większą popularność zyskiwały w starszych grupach wiekowych, a koncesjonowane programy lokalne w grupach młodszych.

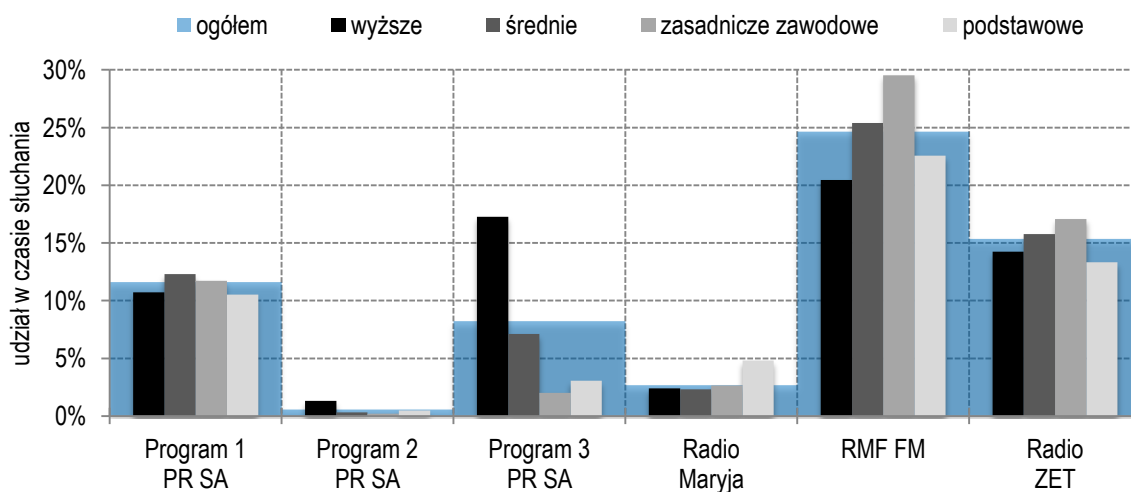
Wykształcenie słuchaczy

Kolejne wykresy prezentują udział w czasie słuchania programów radiowych zmierzony dla grup słuchaczy o poziomach wykształcenia: wyższym, zasadniczym zawodowym, średnim i podstawowym. Niebieskim kolorem w tle wykresów zaznaczono wielkość udziału w rynku obliczoną dla ogółu słuchaczy.

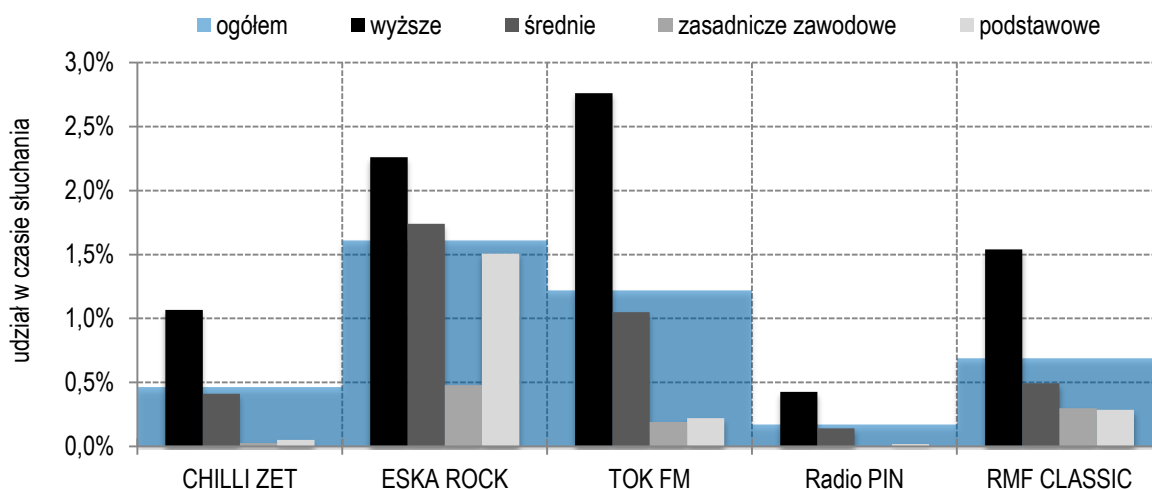
Wykres 12. Udział w czasie słuchania grup programów radiowych w 2012 r. w zależności od wykształcenia słuchaczy.



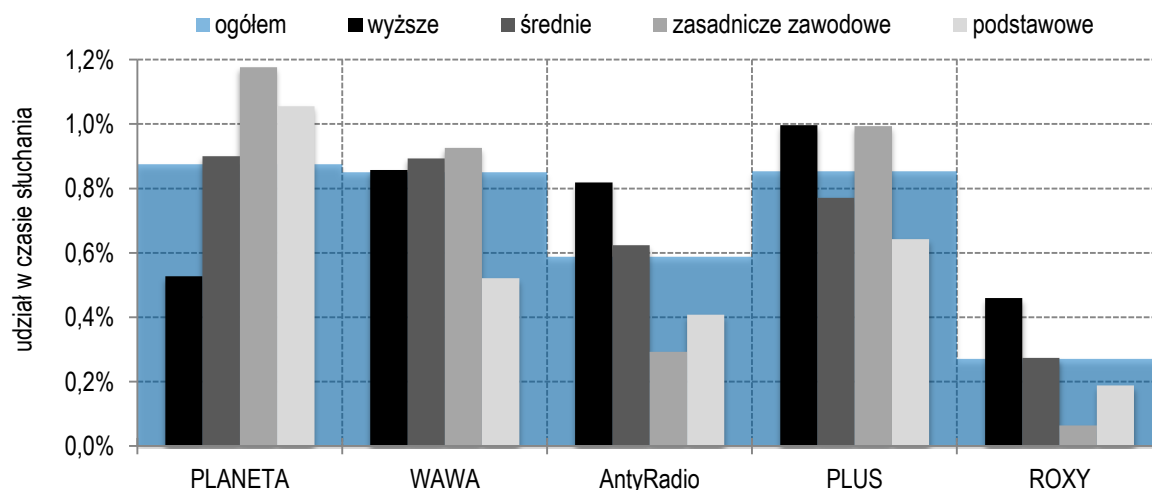
Wykres 13. Udział w czasie słuchania programów ogólnopolskich w 2012 r. w zależności od wykształcenia słuchaczy.



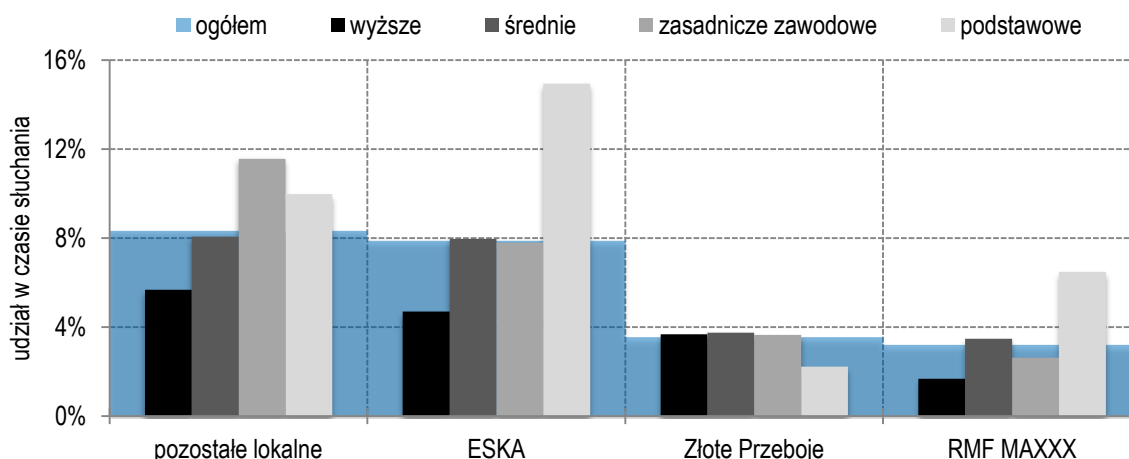
Wykres 14. Udział w czasie słuchania programów ponadregionalnych w 2012 r. w zależności od wykształcenia słuchaczy.



Wykres 15. Udział w czasie słuchania grup programów lokalnych w 2012 r. w zależności od wykształcenia słuchaczy.



Wykres 16. Udział w czasie słuchania grup programów lokalnych w 2012 r. w zależności od wykształcenia słuchaczy.



Programy ogólnopolskie oraz programy o zasięgu ponadregionalnym były najchętniej słuchane przez osoby z wyższym wykształceniem. O ile w grupie programów ponadregionalnych, wszystkie z programów miały najwyższy udział w czasie słuchania wśród osób z wyższym wykształceniem, o tyle w grupie programów o zasięgu ogólnopolskim dotyczyło to tylko Programu 2 i 3 PR SA, których udział w czasie słuchania wśród osób z wyższym wykształceniem był ponad dwukrotnie wyższy niż udział w czasie słuchania wśród ogółu słuchaczy. Popularność Programu 1 PR SA oraz Radia ZET nie zależała od wykształcenia słuchaczy, Radio Maryja było najchętniej słuchane przez osoby z wykształceniem podstawowym, a RMF FM przez osoby z wykształceniem zasadniczym zawodowym.

Wielkość udziału w czasie słuchania programów regionalnych radia publicznego nie była w sposób wyraźny zależna od poziomu wykształcenia słuchaczy.

Grupa koncesjonowanych programów lokalnych była najchętniej słuchana przez osoby z wykształceniem podstawowym, co wiąże się z faktem, że programy te były najpopularniejsze wśród osób młodych (grupa w wieku 15-24 lata), a więc takich, które jeszcze nie zdążyły ukończyć kolejnych szczebli edukacji. W szczególności, osoby z wykształceniem podstawowym chętniej niż inne słuchały programów z sieci ESKA oraz RMF MAXXX. Programy nadawane pod marką AntyRadio i ROXY były najpopularniejsze wśród osób z wyższym wykształceniem, programy nadawane pod marką PLANETA i WAWA oraz łącznie pozostałe programy lokalne były najchętniej słuchane przez osoby z wykształceniem zasadniczym zawodowym i średnim, programy spod marki PLUS – przez osoby z wykształceniem wyższym oraz zasadniczym zawodowym, a Złote Przeboje były jednakowo popularne wśród 3 wyższych grup wykształcenia, a najmniej popularne wśród osób z wykształceniem podstawowym.