



KRAJOWA RADA
RADIOFONII i TELEWIZJI

Wskaźniki słuchalności i audytorium programów radiowych w 2017 r.

Analiza i opracowanie Monika Trochimczuk
Departament Monitoringu

Warszawa 2018

SPIS TREŚCI

Zmiany wśród programów w 2017 r.	2
Rynek radiowy w Polsce	3
▶ Programy ogólnopolskie	5
▶ Programy ponadregionalne	7
▶ Programy lokalne	7
Audytoryum programów radiowych – wiek słuchaczy.....	8
▶ Programy najbardziej popularne w grupie starszych słuchaczy.....	10
▶ Programy najbardziej popularne w grupie 40-59 lat.....	10
▶ Programy najbardziej popularne w grupie 25-39 lat.....	10
▶ Programy najbardziej popularne w grupie młodych słuchaczy.....	10

Dane o wskaźnikach słuchalności programów radiowych pochodzą z badania audytorium radia *RadioTrack* firmy Kantar Millward Brown zrealizowanego w 2017 roku na ogólnopolskiej próbie osób w wieku 15-75 lat. Wielkość próby to 83 366 respondentów. W badaniu zostały uwzględnione programy radia publicznego oraz programy koncesjonowane nadawane 24 godziny na dobę (284 programy).

Wskaźniki wykorzystane w analizie to:

- **Udział** programu/grupy programów **w czasie słuchania**: stosunek całkowitego czasu, jaki słuchacze poświęcili na słuchanie określonego programu radiowego/grupy programów do całkowitego czasu słuchania wszystkich objętych badaniem programów radiowych.
- **Zasięg dzienny** w %, czyli wielkość audytorium: odsetek osób w danej populacji, które słuchały programu przynajmniej raz w ciągu dnia.
- **Dobowy czas słuchania**: średni czas, jaki w ciągu doby respondenci przeznaczyci na słuchanie programu.
- **Zasięg w kwadransach** programu/grupy programów: odsetek osób z danej populacji słuchających tego programu/grupy programów w określonym kwadransie w ciągu doby.

ZMIANY WŚRÓD PROGRAMÓW W 2017 R.

W 2017 r. zaszły następujące zmiany na liście programów radiowych objętych badaniem:

Luty 2017

- Zmiana nazwy: Radio Stargard na Twoje Radio.

Marzec 2017

- Nowy program: Radio Wawa Trzebnica.

Maj 2017

- Zmiana nazwy: Radio eR na Radio Plus Lublin

Czerwiec 2017

- Zmiana nazwy: Radio ZET CHILLI na Radio CHILLI ZET.

Lipiec 2017

- Zmiana nazwy: Radio Merkury na Radio Poznań.

Wrzesień 2017

- Zmiana nazwy: Radio ZET GOLD na Meloradio.

Grudzień 2017

- Zmiana nazwy: Polskie Radio Rytm na Radio Chopin.

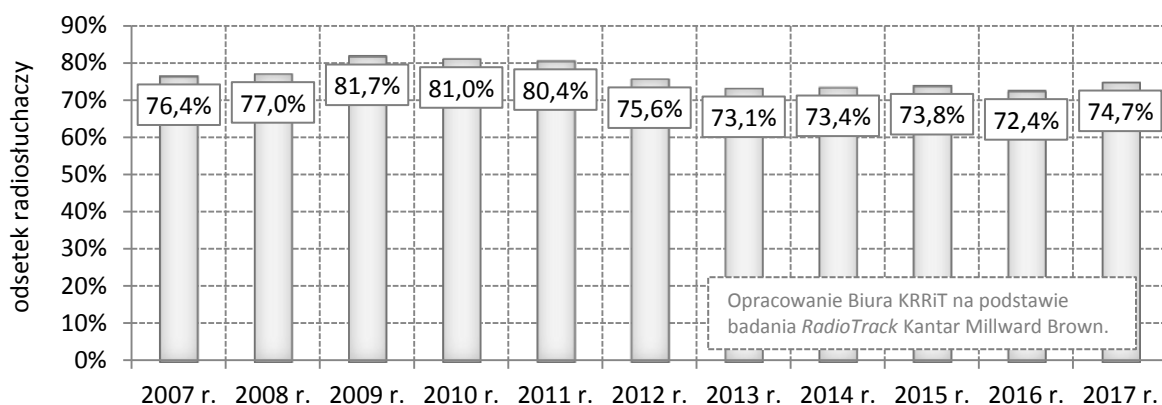
Ponadto w przypadku niektórych z programów zachodziły zmiany lokalizacji i warunków technicznych stacji nadawczych, co skutkowało zmianami zasięgu technicznego tych programów.

RYNEK RADIOWY W POLSCE

Wielkość udziału w czasie słuchania, a także zasięg dzienny i średni dzienny czas słuchania programów oraz kierunek zmiany tych wskaźników w porównaniu z poprzednim rokiem zostały zamieszczone w *Tabeli 1.* (na końcu dokumentu).

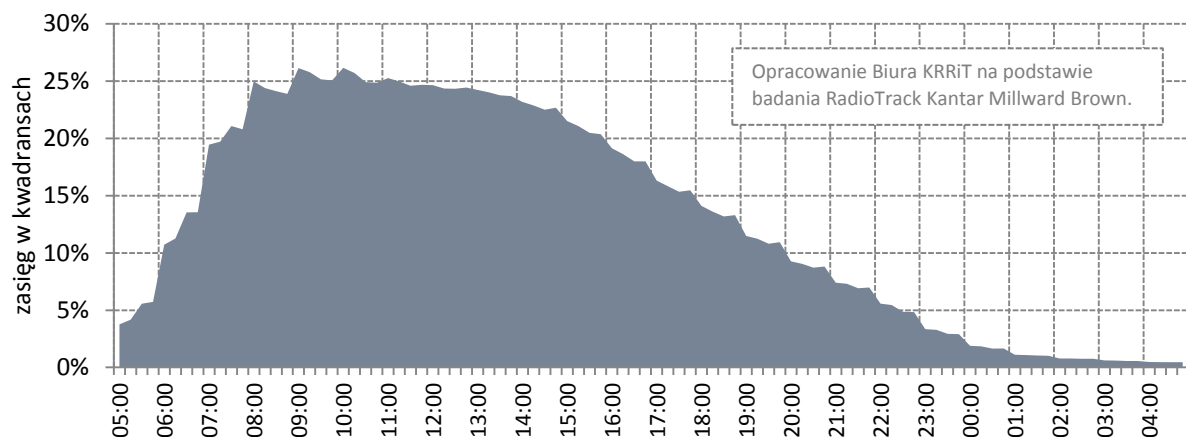
W 2017 r. radia słuchało średnio dziennie **74,6%** mieszkańców Polski. Odsetek ten był wyższy niż w zeszłym roku o 2,3 pp. (punktów procentowych) i był najwyższy od czterech lat (zob. *Wykres 1.*). Jednak audytorium programów objętych badaniem *RadioTrack* było mniejsze niż w 2016 o 0,5 pp. i wyniosło 71,5%.

Wykres 1. Odsetek mieszkańców Polski słuchających radia.



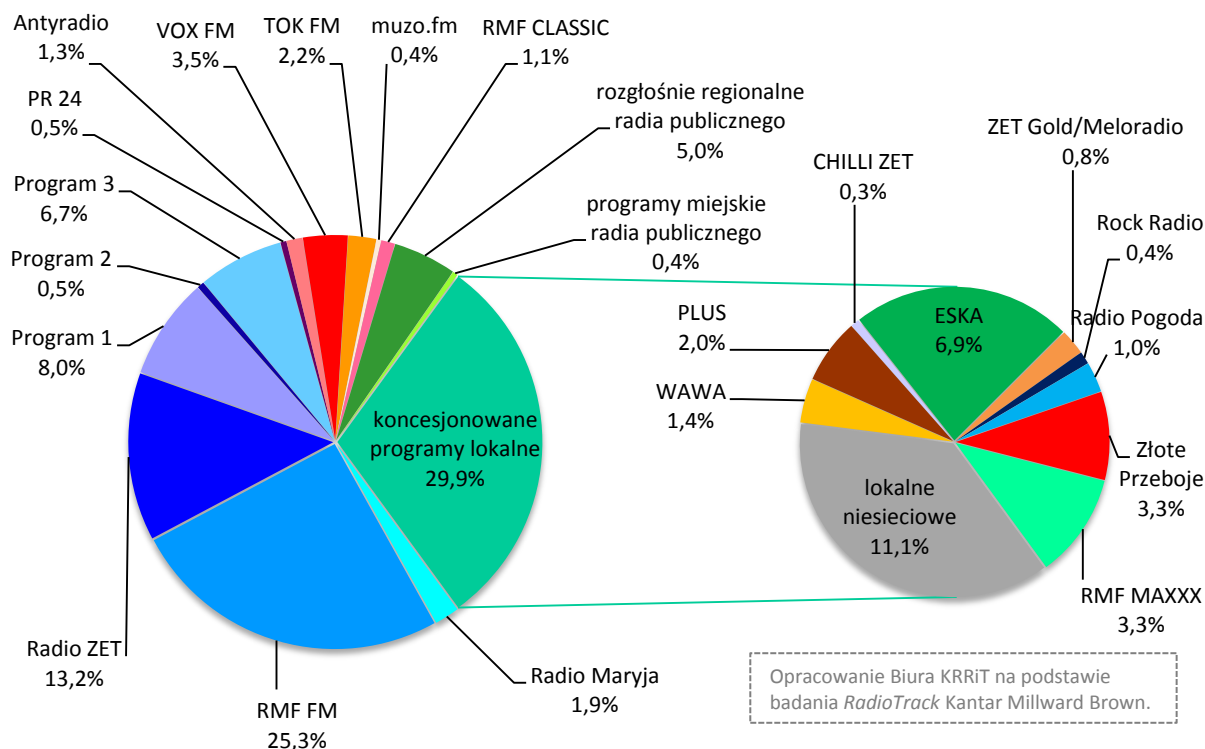
Średnio, na słuchanie radia respondenci poświęcali cztery i pół godziny dziennie. Dzienny czas słuchania radia nie zmienia się praktycznie od lat, podobnie jak stały jest dzienny rozkład słuchalności radia (zob. *Wykres 2.*).

Wykres 2. Dzienny rozkład słuchalności radia w Polsce w 2017 r.



Wysoka słuchalność programów radiowych w Polsce utrzymuje się od pory wstawania do czasu powrotów z pracy. W godzinach między 8:00 a 13:00, radia słucha około jedna czwarta mieszkańców Polski w wieku 15-75 lat.

Wykres 3. Struktura rynku radiowego w 2017 roku – udziały w czasie słuchania.



Wśród programów radiofonicznych nadawanych w Polsce znajdują się programy o zasięgu ogólnopolskim, programy ponadregionalne, rozpowszechniane na kilku, bądź kilkunastu obszarach (głównie w większych miastach), programy regionalne rozpowszechniane na obszarach odpowiadających województwom oraz programy lokalne docierające do słuchaczy w obrębie jednej, lub kilku gmin.

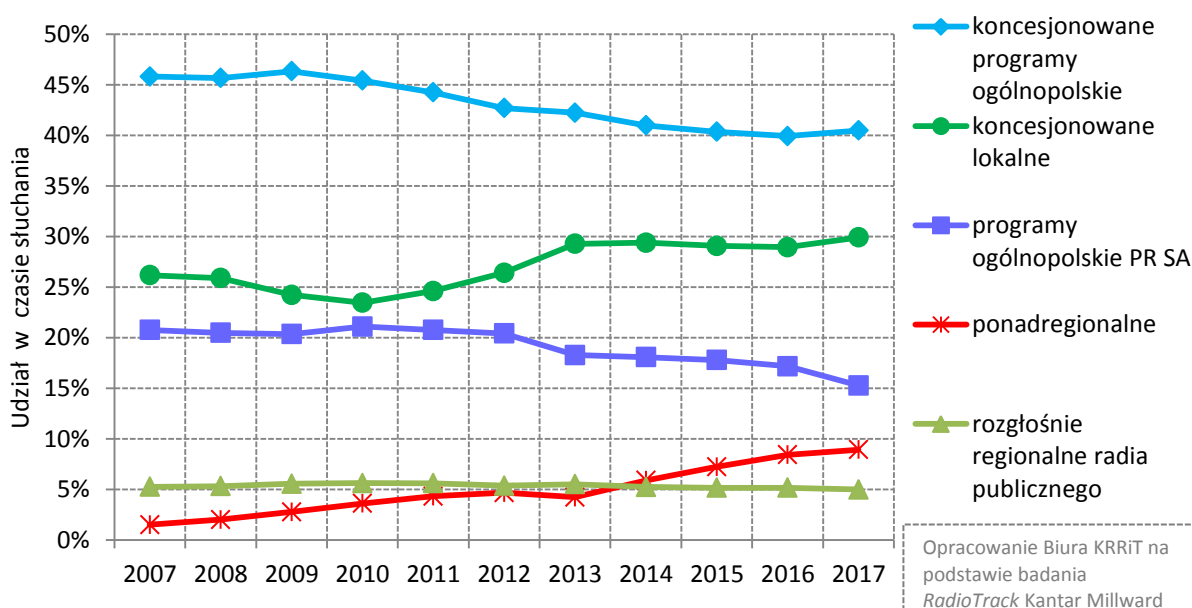
Najpopularniejsze wśród słuchaczy są cztery uniwersalne programy ogólnopolskie: RMF FM, Radio ZET, Programy 1 i 3 Polskiego Radia (Wykres 3.). Mniejszy udział w rynku mają tematyczne programy ogólnopolskie: społeczno-religijne Radio Maryja i nadający muzykę klasyczną Program 2. Programy **ogólnopolskie** zdobyły łącznie **55,8%** udziału w czasie słuchania.

Programy **ponadregionalne**: Antyradio, VOX FM, TOK FM, muzo.fm i RMF Classic oraz publiczne Polskie Radio 24 miały w 2017 r. łącznie **8,9%** udziału w czasie słuchania. Od roku 2013 programy te notują wzrost słuchalności (Wykres 4.).

Łączny udział w czasie słuchania rozgłośni **regionalnych** radia publicznego był o 0,2 pp. mniejszy niż w roku ubiegłym i wyniósł **5,0%** (a wraz z programami miejskimi radia publicznego 5,4%).

Koncesjonowane programy o zasięgu **lokalnym** zanotowały wzrost wskaźników słuchalności. Ich łączny udział w czasie słuchania zwiększył się o 1 pp. i osiągnął **29,9%**. Wśród nich największą wartość tego wskaźnika uzyskały programy nadawane pod marką ESKA – **6,9%** (mniejsze kółko na wykresie 3.).

Wykres 4. Udział w czasie słuchania programów ogólnopolskich, ponadregionalnych, regionalnych oraz lokalnych w latach 2007-2017.



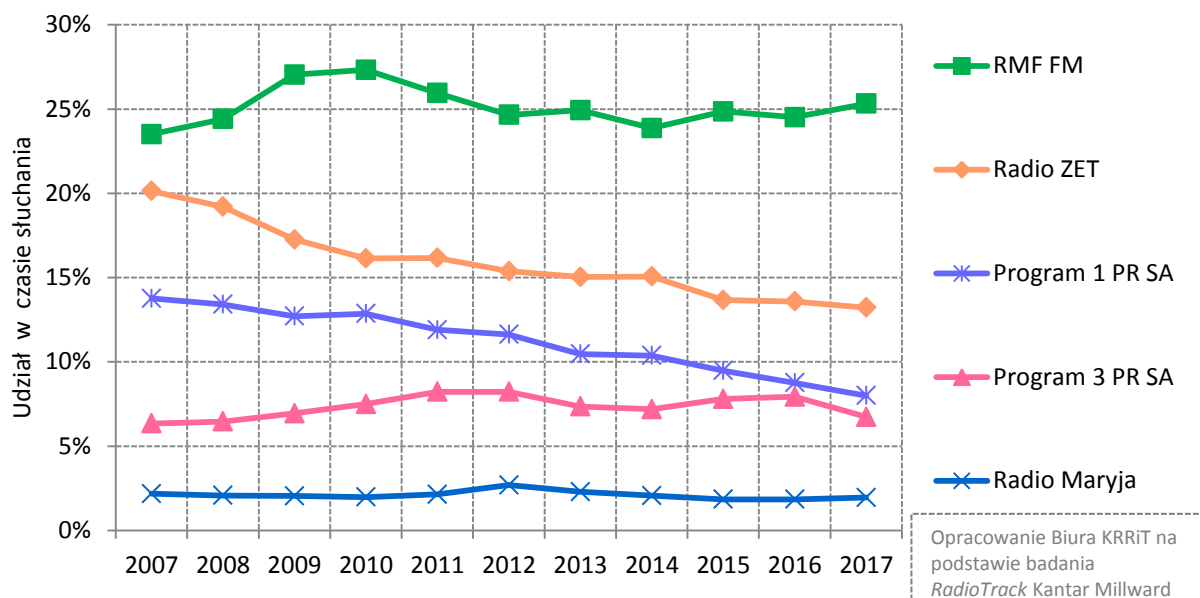
► Programy ogólnopolskie

W 2017 r. nastąpił spadek udziału w czasie słuchania Programu 1 (o 0,8 pp.) i Programu 3 (o 1,2 pp.) Polskiego Radia (zob. Wykres 5.), a także Radia ZET (o 0,4 pp.). Programy te miały mniejsze audytorium niż przed rokiem: *Jedynka* o 0,8 pp., *Trójka* o 0,8 pp. a Radio ZET o 0,6 pp. Radio ZET oraz *Jedynka* tracą popularność systematycznie od lat. Program 3 natomiast, który oscyluje wokół 7,3% udziału w czasie słuchania, miał w 2017 roku najniższą od ostatnich 8 lat słuchalność.

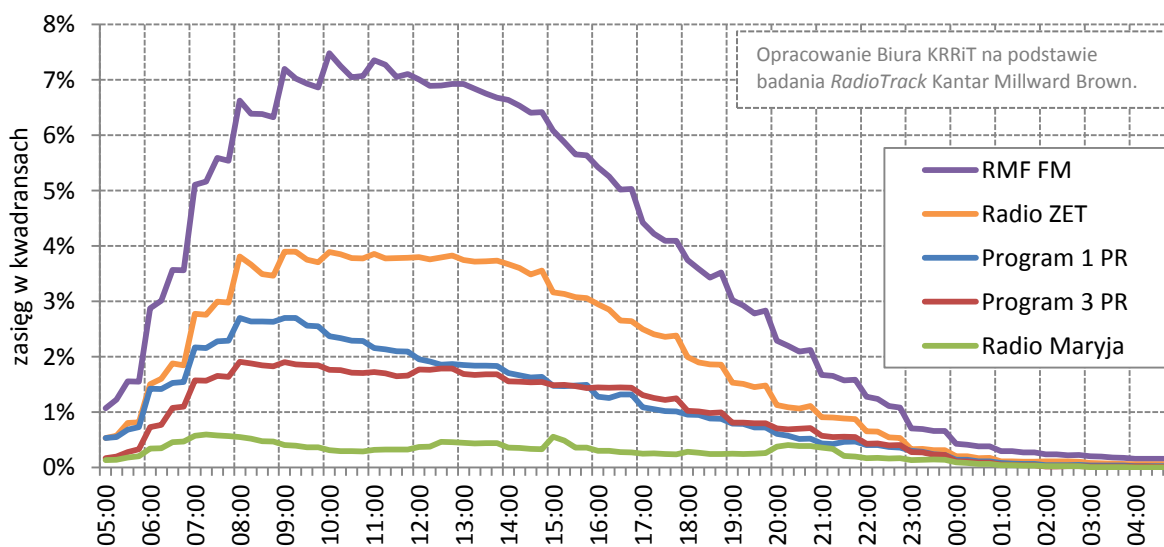
Wzrostem udziału w czasie słuchania cieszył się nadawca Radia RMF FM, dla którego wskaźnik ten zwiększył się o 0,8 pp. W rezultacie program RMF FM powiększył swoją przewagę nad pozostałymi programami. Jego udział w czasie słuchania był niemal dwukrotnie większy niż następnego, co do popularności Radia ZET i osiągnął ponad ¼ rynku ogólnopolskiego (25,5%). Wyższe wskaźniki słuchalności niż w poprzednim roku miało również Radio Maryja. Jego zasięg dzienny wzrósł o 0,3 pp. i wyniósł 2,8%, a udział w czasie

sluchania o 0,1 pp. do wartości 1,9% W perspektywie ostatnich 11 lat program ten utrzymuje jednak stały udział w czasie słuchania w pobliżu wartości 2,1%.

Wykres 5. Udział w czasie słuchania ogólnopolskich programów radiowych publicznych i koncesjonowanych w latach 2007-2017¹.



Wykres 6. Dzienny rozkład słuchalności programów ogólnopolskich w 2017 r.¹



Oba uniwersalne ogólnopolskie programy koncesjonowane, RMF FM i Radio ZET, utrzymywały wysoki, niemal stały poziom audytorium między godziną 8:00 a 15:00 (RMF FM powyżej 6% zasięgu w kwadransie, a Radio ZET powyżej 3%). Później liczba ich słuchaczy stopniowo malała. Program 1 miał najwięcej słuchaczy w godzinach 8:00-10:00 (nieco

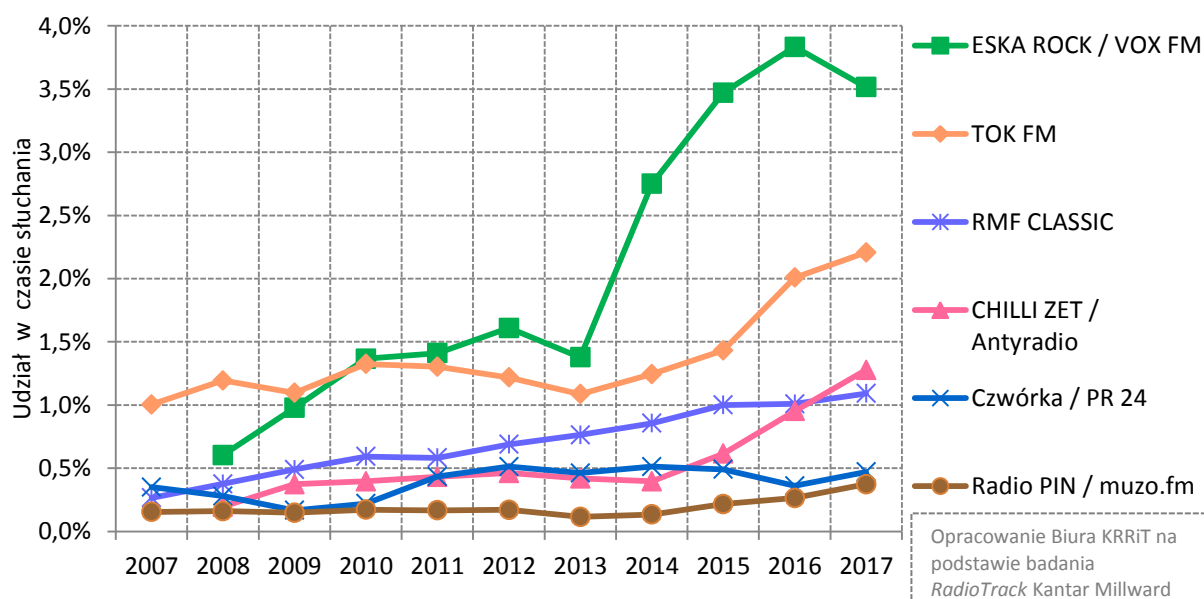
¹ Ze względu na małą wartość udziału w rynku radiowym, w zestawieniu na wykresie nie został uwzględniony Program 2 PR.

poniżej 3%). Po 10:00 jego audytorium powoli i systematycznie malało. Program 3 utrzymywał swoją wysoką słuchalność (powyżej 1,5%) najdłużej, bo od godz. 7:00 do ok. 17:00. Społeczno-religijne Radio Maryja przyciągało większą liczbę słuchaczy podczas pasm modlitewnych (7:00 – Msza Święta, 12:30 – różaniec, 15:00 – Koronka do Bożego Miłosierdzia i 21:00 – Apel Jasnogórski), przy czym najwięcej słuchaczy włączało program o godzinie 7:00 i 15:00.

► Programy ponadregionalne

Dla pięciu programów ponadregionalnych odnotowano wzrost wskaźników słuchalności. Dla programów koncesjonowanych jest to kontynuacja wzrostu obserwowanego od 2014 r. (zob. Wykres 7.). Jedyne spadki nastąpiły dla VOX FM (o 0,3 pp. udziału w czasie słuchania i o 0,1 pp. zasięgu dziennego). Pomimo to VOX FM pozostał liderem w tej grupie programów. Największym wzrostem udziału w czasie słuchania, o 0,3 pp., mógł cieszyć się nadawca Antyradia, które wyprzedziło pod względem popularności program RMF Classic (wzrost udziału w czasie słuchania o 0,1 pp.). Drugi pod względem słuchalności wśród programów ponadregionalnych TOK FM, zwiększył w 2017 r. udział w czasie słuchania o 0,2 pp.

Wykres 7. Udział w czasie słuchania ponadregionalnych programów radiowych w latach 2007-2017.

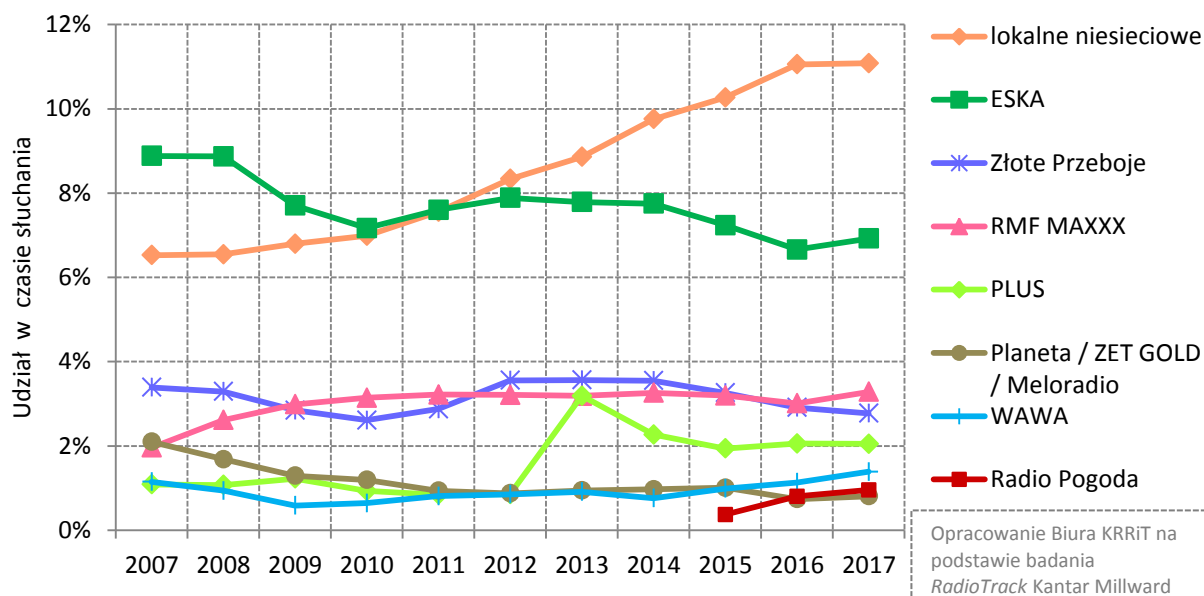


► Programy lokalne

Programy lokalne jako grupa zanotowały największy, wynoszący 1,0 pp., wzrost udziału w czasie słuchania. Większe niż rok wcześniej było również ich audytorium. Osiągnęło ono 32,6% przy wzroście o 0,7 pp. Wzrosty słuchalności nastąpiły przede wszystkim w przypadku kierowanych do młodych słuchaczy (zob. Wykres 11.) programów marki RMF MAXXX i ESKA, którym przybyło w ciągu roku po 0,3 pp. udziału w czasie słuchania (Wykres 8.). Tyle samo

zyskała też sieć grających polską muzykę stacji WAWA (również najchętniej słuchana przez młodszych słuchaczy). Programy radia WAWA miały przy tym największy wzrost zasięgu dziennego – o 0,4 pp. Lokalne programy niezrzeszone w sieciach programowych, których udział w czasie słuchania rósł stale od 2009 r. zatrzymały ten wzrost na wartości sprzed roku 11,1%. Zwiększył się jednak odsetek słuchaczy tych programów (o 0,3 pp.).

Wykres 8. Udział w czasie słuchania koncesjonowanych programów o zasięgu lokalnym w latach 2007-2017².



AUDYTORIUM PROGRAMÓW RADIOWYCH – WIEK SŁUCZACZY.

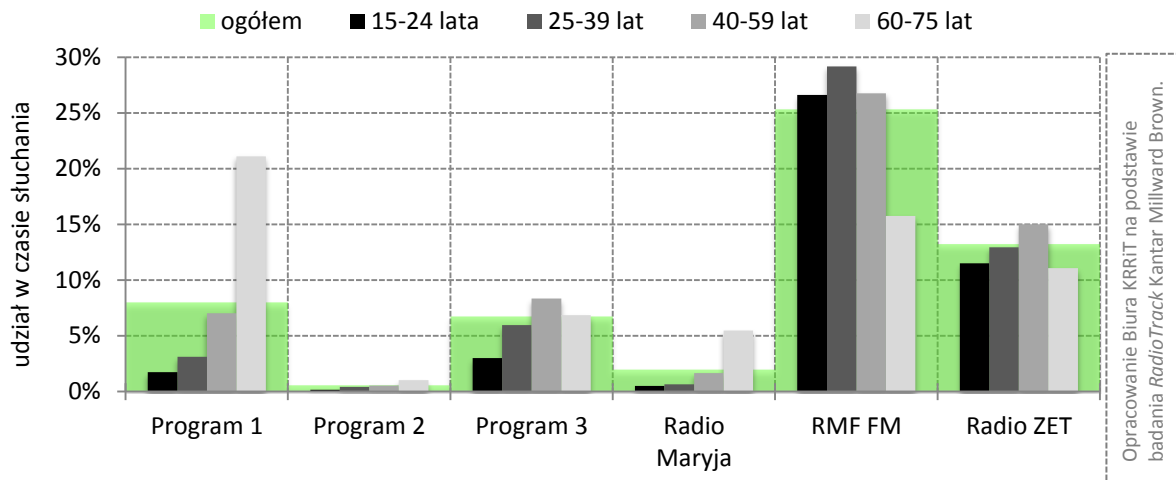
Na kolejnych wykresach pokazany został udział programów radiowych w czasie słuchania wyznaczony dla czterech grup wiekowych odbiorców:

- 15-24 lata – młodzież i młodzi dorośli,
- 25-39 lat – dorośli na etapie początku kariery zawodowej i wychowania dzieci,
- 40-59 lat – dorośli,
- 60-75 lat – kończący karierę zawodową i emeryci.

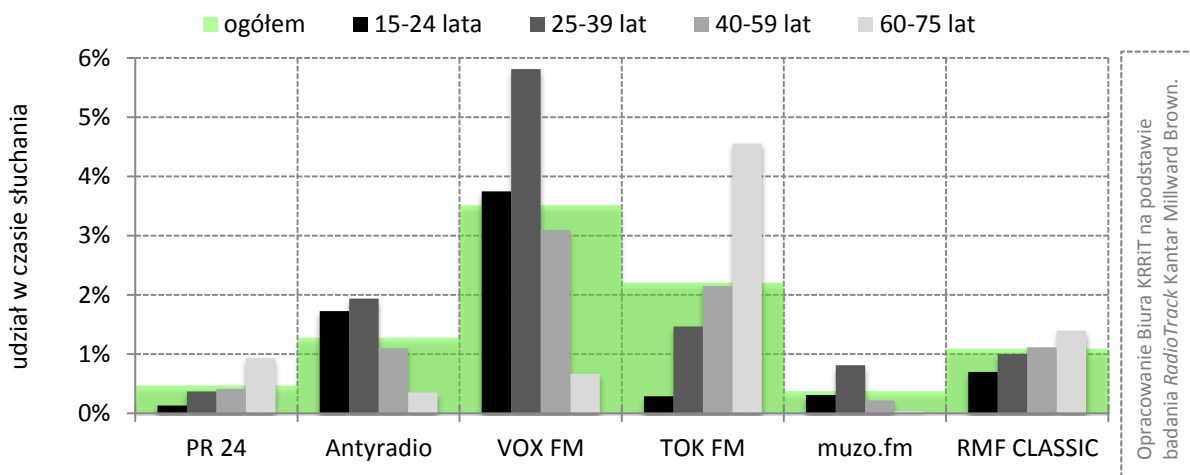
Zielonym kolorem w tle wykresów zaznaczono wielkość udziału w czasie słuchania obliczoną dla ogółu słuchaczy.

² Ze względu na małą wartość udziału w czasie słuchania, na wykresie pominięto sieci programów Chilli ZET oraz Rock Radio.

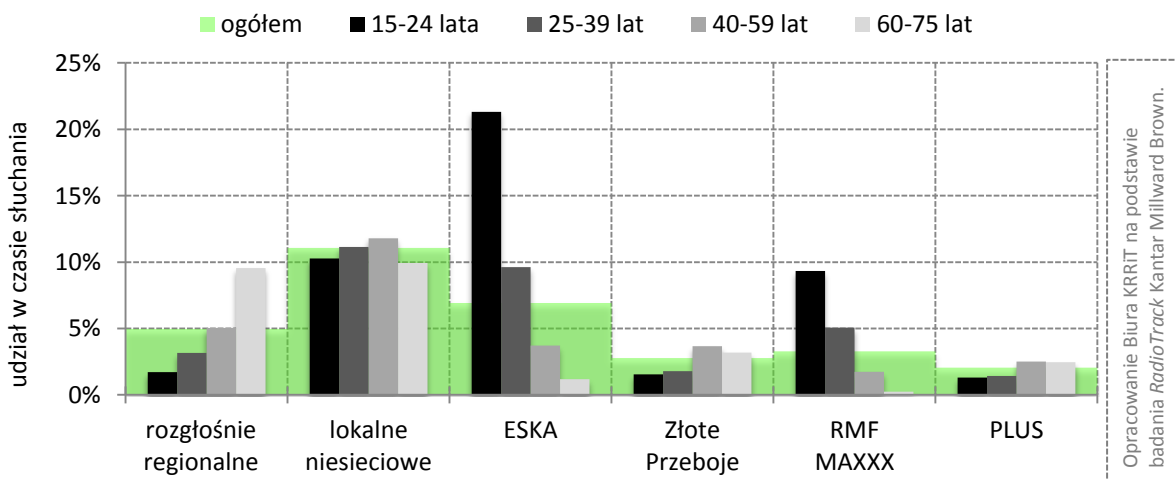
Wykres 9. Udział w czasie słuchania programów ogólnopolskich w 2017 r. w czterech grupach wiekowych słuchaczy.



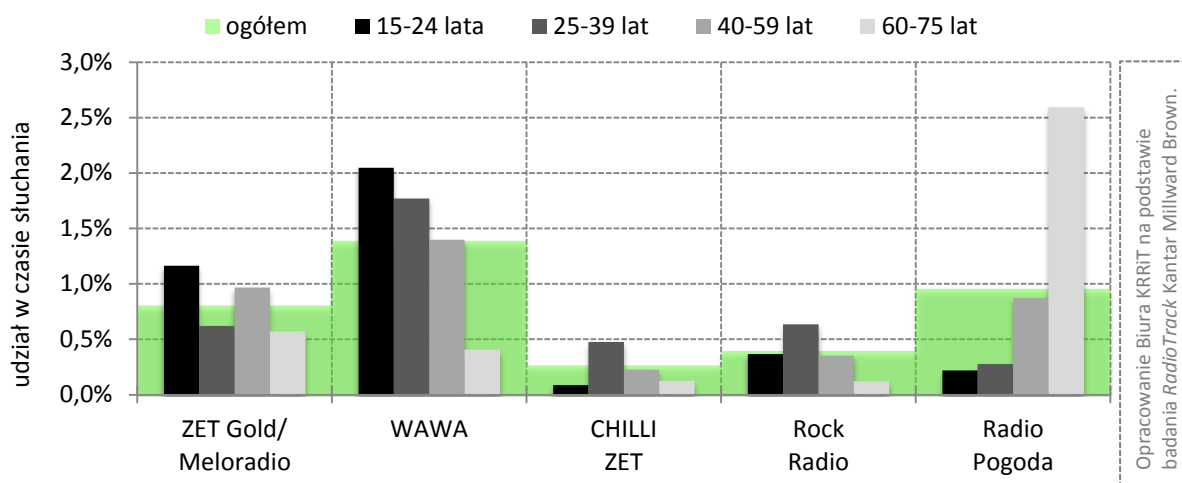
Wykres 10. Udział w czasie słuchania programów ponadregionalnych w 2017 r. w czterech grupach wiekowych słuchaczy.



Wykres 11. Udział w czasie słuchania grup programów lokalnych w 2017 r. w czterech grupach wiekowych słuchaczy.



Wykres 12. C.d. udział w czasie słuchania grup programów lokalnych w 2017 r. w czterech grupach wiekowych słuchaczy.



► **Programy najbardziej popularne w grupie starszych słuchaczy.**

W gronie tych programów znalazły się trzy programy ogólnopolskie: Program 1, Radio Maryja i Program 2; trzy programy ponadregionalne: TOK FM, RMF Classic i Polskie Radio 24; rozgłośnie regionalne radia publicznego oraz, spośród programów lokalnych, sieć Radio Pogoda. Szczególnie silnie preferowane przez najstarszą grupę wiekową było Radio Maryja, którego udział w czasie słuchania był w tej grupie 2,7 razy wyższy niż wśród ogółu słuchaczy oraz Program 1 i Radio Pogoda z 2,6 razy większym udziałem niż wśród ogółu słuchaczy.

► **Programy najbardziej popularne w grupie 40-59 lat.**

W tej kategorii znalazły się dwa programy ogólnopolskie: Program 3 i Radio ZET; sieć programów lokalnych Złote Przeboje oraz jako grupa – programy lokalne niezrzeszone w sieciach. Jednak różnice udziału w czasie słuchania tych programów pomiędzy poszczególnymi grupami wiekowymi nie są tu duże. Ponadto sieć programów ZET Gold (od września Meloradio) było najchętniej słuchane w tej grupie i w grupie 15-25 lat.

► **Programy najbardziej popularne w grupie 25-39 lat.**

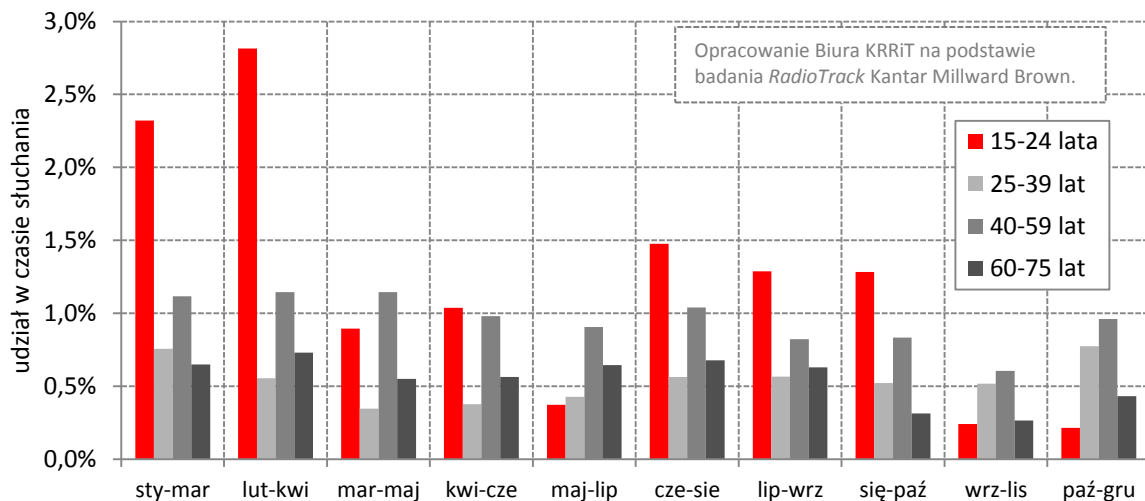
W tej grupie słuchaczy swój największy udział w czasie słuchania osiągnął program RMF FM oraz wyspecjalizowane: Antyradio z rockiem alternatywnym, VOX FM nadający muzykę taneczną i disco-polo, muzyczno-informacyjno-biznesowe radio muzo.fm, Chilli ZET z muzyką chilloutową i jazzową oraz rockowe Rock Radio.

► **Programy najbardziej popularne w grupie młodych słuchaczy.**

Programami o największej popularności w najmłodszej badanej grupie wiekowej 15-24 lata były sieci programów lokalnych: grające muzykę klubową, taneczną programy RMF MAXXX i ESKA, które osiągały w najmłodszej badanej grupie wiekowej udział w czasie słuchania 2,3 – 2,4 razy wyższy niż udział mierzony wśród ogółu słuchaczy, a także specjalizujące się w popularnej muzyce polskiej Radio WAWA. Ciekawostką jest obecność w tej grupie programów sieci ZET Gold (od września 2017 Meloradio). Programy Zet Gold były

adresowane do słuchaczy w wieku 35-59 lat, ale w okresie początku roku oraz latem wśród słuchaczy znalazła się duża nadreprezentacja osób w wieku 15-24 lata (zob. Wykres 13.). Zimą na antenie radia nadawca proponował wydłużenie karnawału z muzyką *latino* i konkursami, a w wakacje pod hasłem *lato latino* grano hity tego gatunku. Pozwala to wyciągnąć wniosek, że muzyka latynoska przyciągnęła młodsze grono odbiorców.

Wykres 13. Udział w czasie słuchania sieci programów ZET GOLD / Meloradio w czterech grupach wiekowych słuchaczy, w kolejnych falach badania w 2017 r³.



³ Dane badania *Radio Track* są co miesiąc grupowane w trzymiesięczne paczki, zwane falami badania.

Tabela 1. Wskaźniki słuchalności programów radiowych w 2017 r. z zaznaczeniem kierunku ich zmiany w porównaniu z rokiem poprzednim.

	Zasięg dzienny	Udział w czasie słuchania (%)	Dzienny czas słuchania
WSZYSTKIE	71,5% ↓	100,0% →	4:26:09 ↓
PROGRAMY OGÓLNOPOLSKIE	49,2% ↓	55,8% ↓	3:35:59 ↓
Program 1 PR SA	8,4% ↓	8,0% ↓	3:00:12 ↓
Program 2 PR SA	0,8% →	0,5% →	2:08:32 ↑
Program 3 PR SA	6,9% ↓	6,7% ↓	3:06:20 ↓
Radio RMF FM	27,4% →	25,3% ↑	2:56:11 ↑
Radio ZET	16,6% ↓	13,2% ↓	2:31:27 ↓
Radio Maryja	2,8% ↑	1,9% ↑	2:11:59 ↓
PROGRAMY PONADREGIONALNE	10,2% ↑	8,9% ↑	2:46:54 ↓
PR 24	0,6% →	0,5% ↑	2:19:57 ↑
TOK FM	2,7% ↑	2,2% ↑	2:34:21 ↑
VOX FM	4,0% ↓	3,5% ↓	2:48:05 ↓
RMF CLASSIC	1,6% →	1,1% ↑	2:09:15 ↑
Antyradio	1,6% ↑	1,3% ↑	2:30:51 ↑
muzo.fm	0,4% ↑	0,4% ↑	2:48:53 ↑
ROZGŁOSNIENIE REGIONALNE RADIA PUBLICZNEGO	6,2% ↓	5,0% ↓	2:33:41 ↑
PROGRAMY MIEJSKIE RADIA PUBLICZNEGO	0,5% →	0,4% ↑	2:27:28 ↑
KONCESJONOWANE PROGRAMY LOKALNE	32,6% ↑	29,9% ↑	2:54:37 ↓
CHILLI ZET	0,4% →	0,3% ↓	1:56:55 ↓
ZET Gold / Meloradio	1,0% ↓	0,8% ↑	2:29:28 ↑
PLUS	2,5% ↓	2,0% →	2:38:22 ↓
ESKA	10,6% ↑	6,9% ↑	2:04:41 ↑
WAWA	2,0% ↑	1,4% ↑	2:10:25 ↓
Rock Radio	0,6% ↑	0,4% ↑	2:14:23 ↑
Złote Przeboje	3,8% ↓	2,8% ↓	2:17:33 ↓
Radio Pogoda	1,2% ↑	1,0% ↑	2:31:45 ↑
RMF MAXXX	4,9% ↑	3,3% ↑	2:06:52 ↑
lokalne niesieciowe	12,7% ↑	11,1% →	2:46:15 ↓

Opracowanie KRRiT na podstawie badania RadioTrack Kantar Millward Brown.